

บทที่ 4

ผลการวิเคราะห์ข้อมูล

การจัดการขยะมูลฝอยโดยการมีส่วนร่วมของผู้ประกอบการร้านค้าในชุมชน ตำบลหนองปรือ อำเภอบางละมุง จังหวัดชลบุรี มุ่งเน้นและให้ความสำคัญกับกระบวนการสร้างการมีส่วนร่วมในผู้ประกอบการร้านค้าในชุมชน ในการร่วมคิดวิเคราะห์ปัญหา ร่วมดำเนินการ และร่วมประเมินผลความสำเร็จของการแก้ไขปัญหาขยะมูลฝอยในชุมชน ปรากฏผลดังนี้

4.1 สถานภาพของประชากรหรือกลุ่มตัวอย่าง

ในขั้นตอนการเตรียมการวิจัย ผู้วิจัยได้ทำการสังเกตกลุ่มตัวอย่างจำนวน 28 คน ซึ่งประกอบด้วยผู้ประกอบการร้านค้าในชุมชน 14 คน และประชาชน 14 คน ในพื้นที่ 14 หมู่ของตำบลหนองปรือ

ในขั้นการวิเคราะห์ปัญหาสาเหตุและแนวทางแก้ไขปัญหาขยะมูลฝอยในชุมชน ประชากรในการศึกษาวิจัย คือผู้ประกอบการร้านค้าในชุมชน จำนวน 672 คน ใน 14 หมู่ของตำบลหนองปรือ กลุ่มตัวอย่าง ประกอบด้วยผู้ประกอบการร้านค้าในชุมชน จำนวน 42 คน (14 หมู่ ๆ ละ 3 คน)

ในขั้นตอนการดำเนินการแก้ไขปัญหาขยะมูลฝอยในชุมชนและการประเมินผลความสำเร็จของการแก้ไขปัญหาขยะมูลฝอยในชุมชน กลุ่มตัวอย่างประกอบด้วยผู้ประกอบการร้านค้าในชุมชน ในหมู่ 1 จำนวนทั้งสิ้น 78 คน

4.2 การวิเคราะห์ข้อมูล

4.2.1 ผลการวิเคราะห์บริบทชุมชน

1) บริบทของกลุ่มตัวอย่าง บริบทของกลุ่มตัวอย่างที่ใช้ในการวิจัย จำแนกตามขั้นตอนการวิจัยได้ดังนี้

(1) กลุ่มตัวอย่างในขั้นตอนการเตรียมการวิจัย ประกอบด้วยผู้ประกอบการร้านค้าในชุมชน จำนวน 14 คน จาก 14 หมู่ และประชาชนที่พักอาศัยอยู่ในพื้นที่ 14 หมู่ จำนวน 14 คน ดังนั้น กลุ่มตัวอย่างในขั้นตอนนี้มีจำนวนรวมทั้งสิ้น 28 คน ซึ่งผู้วิจัยได้ทำการสังเกตบริบทเกี่ยวกับพฤติกรรม

การทิ้งขยะมูลฝอย ณ จุดทิ้งขยะมูลฝอยในชุมชนทั้ง 14 หมู่ ในระหว่างเวลา 6.00-7.00 น. ของสัปดาห์ที่ 3-4 เดือนกันยายน 2549 ปรากฏผลดังนี้

แหล่งที่นำขยะมูลฝอยไปทิ้ง กลุ่มตัวอย่างที่เป็นประชาชนมีการนำขยะมูลฝอยไปทิ้งในถังขยะมูลฝอยของ อบต. หนองปรือ จำนวน 9 คน ทิ้งในถังขยะมูลฝอยของตนเอง จำนวน 4 คน และทิ้งในถังขยะมูลฝอยของเพื่อนบ้าน จำนวน 1 คน ในขณะที่ผู้ประกอบการร้านค้าในชุมชนนำขยะมูลฝอยไปทิ้งในถังขยะมูลฝอยของ อบต. หนองปรือ จำนวน 10 คน ทิ้งในถังขยะมูลฝอยของตนเอง จำนวน 2 คน และทิ้งในถังขยะมูลฝอยของเพื่อนบ้าน จำนวน 2 คน

ลักษณะการทิ้งขยะมูลฝอย ในกลุ่มตัวอย่างที่เป็นประชาชน มีการใส่ถุงรวมแล้วนำไปทิ้งในถังขยะมูลฝอยของ อบต. หนองปรือ จำนวน 13 คน และทิ้งโดยนำขยะมูลฝอยเทลงในถังขยะมูลฝอยโดยตรง จำนวน 1 คน ในขณะที่ผู้ประกอบการร้านค้าในชุมชนมีการใส่ถุงรวมแล้วนำไปทิ้งในถังขยะมูลฝอยของ อบต. หนองปรือ จำนวน 13 คน และทิ้งโดยนำขยะมูลฝอยเทลงในถังขยะมูลฝอยโดยตรง จำนวน 1 คน

การคัดแยกขยะมูลฝอย ในกลุ่มตัวอย่างที่เป็นประชาชน มีการคัดแยกขยะมูลฝอยจำนวน 4 คน และไม่คัดแยก จำนวน 10 คน ในขณะที่ผู้ประกอบการร้านค้าในชุมชนไม่มีการคัดแยกขยะมูลฝอย จำนวน 14 คน

ข้อมูลคุณลักษณะและพฤติกรรมกรรมการทิ้งขยะมูลฝอยของกลุ่มตัวอย่างในขั้นตอนการเตรียมการวิจัย สรุปรูปเป็นข้อค้นพบในเบื้องต้นเพื่อใช้ประกอบการนำเสนอเป็นข้อมูลของชุมชนร่วมกับข้อมูลการศึกษาวิเคราะห์เอกสารทุติยภูมิของหน่วยงานในท้องถิ่นในขั้นตอนการวิเคราะห์ปัญหาสาเหตุและแนวทางแก้ไขปัญหามูลฝอยในชุมชนได้ว่า กลุ่มตัวอย่างส่วนใหญ่มีการทิ้งขยะมูลฝอยในถังขยะมูลฝอยของ อบต. หนองปรือ โดยใส่ถุงรวมก่อนทิ้งลงถัง และไม่มีการคัดแยกขยะมูลฝอยก่อนทิ้ง รายละเอียดคุณลักษณะและพฤติกรรมกรรมการทิ้งขยะมูลฝอย ปรากฏตามตาราง 5

ตาราง 5 คุณลักษณะและพฤติกรรมการทำงานขณะมึลฝอย

คุณลักษณะและพฤติกรรม การทำงานขณะมึลฝอย	ประชาชน (คน)	ผู้ประกอบการร้านค้า ในชุมชน (คน)	รวม (คน)
1. แหล่งที่งขะมึลฝอย			
1.1 ถังขะมึลฝอยของ อบต.	9	10	19 (67)
1.2 ถังขะมึลฝอยของตนเอง	4	2	6 (22)
1.3 ถังขะมึลฝอยของเพื่อนบ้าน	1	2	3 (11)
2. ลักษณะการทำงานขณะมึลฝอย			
2.1 ใต้งรวมแล้วทั้งในถัง	13	13	26 (93)
2.2 เทขะมึลฝอยลงในถังโดยตรง	1	1	2 (7)
3. การแยกขะมึลฝอย			
3.1 คัดแยกขะมึลฝอย	4	-	4 (14)
3.2 ไม่คัดแยกขะมึลฝอย	10	14	24 (86)

หมายเหตุ ตัวเลขในวงเล็บคือค่าร้อยละ

(2) กลุ่มตัวอย่างในขั้นตอนการวิเคราะห์ปัญหาสาเหตุและแนวทางแก้ไขปัญหามึลฝอยในชุมชน คือผู้ประกอบการร้านค้าในชุมชน ใน 14 หมู่ จำนวน 42 คน แยกเป็น เพศชาย 13 คน คิดเป็นร้อยละ 31 และเพศหญิง จำนวน 29 คน คิดเป็นร้อยละ 69 โดยกลุ่มตัวอย่างมีอายุ 21-30 ปี จำนวน 3 คน คิดเป็นร้อยละ 8 อายุ 31-40 ปี จำนวน 9 คน คิดเป็นร้อยละ 21 อายุ 41-50 ปี จำนวน 16 คน คิดเป็นร้อยละ 38 และอายุ 51-60 ปี จำนวน 14 คน คิดเป็นร้อยละ 33 สำหรับการจำแนกตามประเภทร้านค้าประกอบด้วย ผู้ประกอบการร้านขายของชำ จำนวน 25 คน คิดเป็นร้อยละ 60 ผู้ประกอบการร้านอาหาร จำนวน 11 คน คิดเป็นร้อยละ 26 ผู้ประกอบการร้านเสริมสวย จำนวน 3 คน คิดเป็นร้อยละ 7 ผู้ประกอบการร้านวัสดุก่อสร้าง จำนวน 2 คน คิดเป็นร้อยละ 5 และผู้ประกอบการสถานีบริการน้ำมัน จำนวน 1 คน คิดเป็นร้อยละ 2 รายละเอียดปรากฏตามตาราง 6

ตาราง 6 กลุ่มตัวอย่างในขั้นตอนการวิเคราะห์ปัญหาจำแนกตามประเภทร้านค้า

คุณลักษณะ	ผู้ประกอบการร้านค้าในชุมชน (คน)	ร้อยละ
1. เพศ		
1.1 ชาย	13	31
1.2 หญิง	29	69
2. อายุ		
2.1 21-30 ปี	3	8
2.2 31-40 ปี	9	21
2.3 41-50 ปี	16	38
2.4 51-60 ปี	14	33
3. ประเภทร้านค้า		
3.1 ร้านขายของชำ	25	60
3.2 ร้านอาหาร	11	26
3.3 ร้านเสริมสวย	3	7
3.4 ร้านวัสดุก่อสร้าง	2	5
3.5 สถานีบริการน้ำมัน	1	2

(3) กลุ่มตัวอย่างในขั้นตอนการดำเนินการและการประเมินผลความสำเร็จของการแก้ไขปัญหายยะมูลฝอยในชุมชน คือผู้ประกอบการร้านค้าในชุมชนในหมู่ 1 จำนวน 78 คน แยกเป็นเพศชาย 28 คน คิดเป็นร้อยละ 36 และเพศหญิง จำนวน 50 คน คิดเป็นร้อยละ 64 โดยกลุ่มตัวอย่างมีอายุ 21-30 ปี จำนวน 1 คน คิดเป็นร้อยละ 1 อายุ 31-40 ปี จำนวน 17 คน คิดเป็นร้อยละ 22 อายุ 41-50 ปี จำนวน 32 คน คิดเป็นร้อยละ 41 และอายุ 51-60 ปี จำนวน 28 คน คิดเป็นร้อยละ 36 สำหรับการจำแนกตามประเภทร้านค้าประกอบด้วย ผู้ประกอบการร้านขายของชำ จำนวน 33 คน คิดเป็นร้อยละ 42 ผู้ประกอบการร้านอาหาร จำนวน 15 คน คิดเป็นร้อยละ 20 ผู้ประกอบการร้านวัสดุก่อสร้าง จำนวน 9 คน คิดเป็นร้อยละ 12 ผู้ประกอบการร้านเสริมสวย จำนวน 4 คน คิดเป็นร้อยละ 5 ผู้ประกอบการอู่ซ่อมรถ จำนวน 4 คน คิดเป็นร้อยละ 5 และผู้ประกอบการร้านค้าอื่น ๆ 13 คน คิดเป็นร้อยละ 13 รายละเอียดปรากฏตามตาราง 7

ตาราง 7 ผู้ประกอบการร้านค้าในชุมชนในหมู่ 1 จำแนกตามประเภทร้านค้า

คุณลักษณะ	ผู้ประกอบการร้านค้าในชุมชน (คน)	ร้อยละ
1. เพศ		
1.1 ชาย	28	36
1.2 หญิง	50	64
2. อายุ		
2.1 21-30 ปี	1	1
2.2 31-40 ปี	17	22
2.3 41-50 ปี	32	41
2.4 51-60 ปี	28	36
3. ประเภทร้านค้า		
3.1 ร้านขายของชำ	33	42
3.2 ร้านอาหาร	15	20
3.3 ร้านวัสดุก่อสร้าง	9	12
3.4 ร้านเสริมสวย	4	5
3.5 ตู้ซ่อมรถ	4	5
3.6 อื่น ๆ *	13	16

หมายเหตุ * ประกอบด้วย ผู้ประกอบการร้านหนังสือ จำนวน 2 คน ผู้ประกอบการร้านซักรีด จำนวน 2 คน ผู้ประกอบการร้านโทรศัพท์ จำนวน 2 คน ผู้ประกอบการร้านเฟอร์นิเจอร์ จำนวน 2 คน ผู้ประกอบการร้านตัดเย็บเสื้อผ้า จำนวน 1 คน ผู้ประกอบการร้านขายยา จำนวน 1 คน ผู้ประกอบการร้านดอกไม้ จำนวน 1 คน ผู้ประกอบการร้านแก๊ส จำนวน 1 คน และผู้ประกอบการร้านน้ำแข็ง จำนวน 1 คน

คุณลักษณะของผู้ประกอบการร้านค้าในชุมชน ในหมู่ 1 คือการตั้งร้านค้าในถนนสายหลักของพื้นที่หมู่ 1 ร้านค้าส่วนใหญ่เป็นร้านขายของชำ ร้านอาหาร และร้านวัสดุก่อสร้าง ทั้งนี้เนื่องจากพื้นที่หมู่ 1 มีอาณาเขตทางทิศเหนือติดต่อกับตำบลหนองปลาไหล ทิศตะวันออกติดต่อกับตำบลโป่ง และทิศตะวันตกติดต่อกับติดต่อกับพื้นที่หมู่ 6 และหมู่ 11 ซึ่งติดต่อกับเขตเมืองพัทยา ซึ่งมีการเชื่อมต่อทางถนนที่มีความสะดวกสบายในการเดินทางจึงทำให้ประชาชนที่ทำงานในเมืองพัทยา

และพื้นที่ติดต่อกีฬากีฬานิยมเข้ามาพักอาศัยในพื้นที่หมู่ 1 โดยหมู่ 1 มีประชากรมากเป็นอันดับที่ 4 ของตำบลหนองปรือ และมีจำนวนร้านค้าในชุมชนมากเป็นอันดับที่ 4 ของตำบล รวมทั้งเป็นพื้นที่ที่มีขยะมูลฝอยตกค้างเป็นอันดับที่ 3 ของตำบล อีกด้วย

แม้ว่าในหมู่ 1 จะมีโครงการถนนสายปลอดขยะมูลฝอย แต่ยังคงมีขยะตกค้างในพื้นที่ซึ่งแสดงให้เห็นว่ามีร้านค้าในชุมชนที่ยังไม่ร่วมมือในการนำขยะมูลฝอยมาวางตามเวลาดำหนด และประชาชนจากบ้านพักอาศัยที่มีเป็นจำนวนมากมีการนำขยะมาทิ้งในปริมาณมากเกินความสามารถของ อบต. หนองปรือในการเก็บขนให้หมดในแต่ละวัน ส่งผลให้เกิดปัญหาขยะมูลฝอยตกค้าง ขยะล้นถัง และบริเวณจุดทิ้งมีกลิ่นเหม็นรบกวน และยังสะท้อนให้เห็นว่าปริมาณถังขยะมูลฝอย ณ จุดรองรับมีจำนวนไม่เพียงพอ

2) บริบทของขยะมูลฝอย ปริมาณขยะมูลฝอยในแต่ละวันในพื้นที่ตำบลหนองปรือมีจำนวน 47 ตัน โดยจำแนกออกเป็นประเภทต่าง ๆ ดังนี้

(1) ในภาพรวม 14 หมู่ จำแนกออกเป็นขยะเศษอาหาร ร้อยละ 53 พลาสติก ร้อยละ 24 เศษกระดาษ ร้อยละ 13 และขยะมูลฝอยอื่น ๆ ร้อยละ 10 (องค์การบริหารส่วนตำบลหนองปรือ, 2549, หน้า 15-18)

(2) ในพื้นที่หมู่ 1 ก่อนการดำเนินการคัดแยกขยะมูลฝอย จำแนกออกเป็น ขยะเศษอาหาร ร้อยละ 55 พลาสติก ร้อยละ 9 เศษกระดาษ ร้อยละ 10 ขวดและกระป๋อง ร้อยละ 15 และขยะมูลฝอยอื่น ๆ ร้อยละ 11 (ตัวเลขประมาณการในเบื้องต้นโดยกองสาธารณสุข อบต. หนองปรือ เมื่อ 1 ตุลาคม 2549)

4.2.2 ผลการวิเคราะห์ปัญหาสาเหตุของปัญหาและแนวทางแก้ไขปัญหามูลฝอยในชุมชน

จากการจัดสนทนากลุ่ม ในวันที่ 29 ตุลาคม 2549 มีผู้เข้าร่วมประกอบด้วย ผู้ประกอบการร้านค้าในชุมชนใน 14 หมู่ จำนวน 42 คน เจ้าหน้าที่ อบต. หนองปรือ จำนวน 5 คน (ภาคผนวก ข) และผู้วิจัย ซึ่งในเวทีการสนทนามีการแลกเปลี่ยนข้อมูลสภาพชุมชน โดยเฉพาะข้อมูลเกี่ยวกับเรื่องขยะมูลฝอย ปริมาณขยะมูลฝอยของชุมชนในปัจจุบัน การนำเสนอปัญหาขยะมูลฝอย โดยเปิดโอกาสให้ทุกคนได้นำเสนอปัญหาขยะมูลฝอยตามความคิดเห็นของตนเอง การนำเสนอสาเหตุของปัญหาขยะมูลฝอยในชุมชน และแนวทางในการแก้ไขปัญหาขยะมูลฝอยในชุมชน รวมทั้งการนำเสนอความเห็นและความต้องการที่จะให้ อบต. หนองปรือ ดำเนินการหรือให้ความช่วยเหลือในเรื่องที่เกี่ยวกับการจัดการขยะมูลฝอยในชุมชน ตลอดจนสรุปปัญหาสาเหตุและแนวทางการแก้ไขปัญหาขยะมูลฝอยที่ชุมชนต้องการดำเนินการร่วมกัน จากนั้นกำหนดกลุ่มเป้าหมายที่จะปฏิบัติตามแนวทางในการแก้ไขปัญหาขยะมูลฝอยในชุมชน ระยะเวลาในการดำเนินการแก้ไขปัญหาขยะมูลฝอยในชุมชน และแนวทางใน

การประเมินผลความสำเร็จของการแก้ไขปัญหาขยะมูลฝอยในชุมชน โดยมีผลการสนทนากลุ่มในแต่ละประเด็นดังรายละเอียดต่อไปนี้

1) จากการวิเคราะห์เอกสารและข้อมูลทุติยภูมิของ อบต. หนองปรือ ตลอดจนการสังเกตข้อมูลบริบทชุมชนในขั้นตอนการเตรียมการวิจัยพบว่า

(1) กลุ่มตัวอย่างนำขยะมูลฝอยไปทิ้งในถังขยะมูลฝอยที่ อบต. หนองปรือ จำนวนร้อยละ 67 ส่วนที่เหลือนำขยะมูลฝอยไปทิ้งในถังขยะมูลฝอยของตนเองและของเพื่อนบ้าน จำนวนร้อยละ 22 และ 11 ตามลำดับ

(2) กลุ่มตัวอย่างนำขยะมูลฝอยใส่ถุงรวมแล้วนำไปทิ้งในถังขยะมูลฝอย จำนวนร้อยละ 93 ส่วนที่เหลือร้อยละ 7 นำขยะมูลฝอยทิ้งลงในถังโดยตรง

(3) กลุ่มตัวอย่างทิ้งขยะมูลฝอยรวมกันโดยไม่มีการคัดแยก จำนวนร้อยละ 86 ส่วนที่เหลือร้อยละ 14 มีการคัดแยกขยะมูลฝอยก่อนทิ้ง

2) จากการสนทนากลุ่มของผู้ประกอบการร้านค้าในชุมชนใน 14 หมู่ จำนวน 42 คน ซึ่งเปิดโอกาสให้ทุกคนได้นำเสนอปัญหาขยะมูลฝอยในชุมชนตามความคิดเห็นของตนเอง และมีการอภิปรายสรุปปัญหาขยะมูลฝอยของชุมชนพบว่าประกอบด้วย

(1) ขยะมูลฝอยล้นถังและขยะมูลฝอยตกค้าง

(2) บริเวณจุดทิ้งขยะมูลฝอย และบริเวณรอบ ๆ ถังขยะมูลฝอยมีความสกปรกและมีกลิ่นเหม็นรบกวน

3) จากนั้น มีการสนทนาในประเด็นสาเหตุของปัญหาขยะมูลฝอยในชุมชน ตลอดจนเสนอความต้องการในเรื่องขยะมูลฝอยที่จะให้ อบต. หนองปรือ ดำเนินการ และมีการอภิปรายสรุปสาเหตุของปัญหาขยะมูลฝอยในชุมชนและความต้องการ ปรากฏผลดังนี้

(1) การทิ้งขยะมูลฝอยทุกอย่างรวมกันในถังโดยไม่มีการคัดแยก

(2) การทิ้งขยะมูลฝอยในปริมาณมาก และทิ้งสิ่งของที่ไม่ใช่ขยะมูลฝอยลงในถัง อาทิ กิ่งไม้ และเศษวัสดุก่อสร้าง

(3) ถังขยะมูลฝอยมีปริมาณไม่เพียงพอ

(4) คนทิ้งขาดระเบียบวินัย และไม่รับผิดชอบในการทิ้งขยะมูลฝอย

สิ่งที่ต้องการให้ อบต. หนองปรือ ดำเนินการคือ การเพิ่มถังขยะมูลฝอยให้มากขึ้นและเพิ่มจุดทิ้งขยะมูลฝอยให้ถี่ขึ้น จัดหาถังขยะมูลฝอยแบบแยกประเภทมาบริการ รวมทั้งแจกจ่ายถุงขยะมูลฝอยแบบแยกประเภทให้แก่ร้านค้าในชุมชน

4) เมื่อสรุปปัญหาและสาเหตุของปัญหาขยะมูลฝอยในชุมชนแล้ว มีการสนทนาและนำเสนอถึงแนวทางในการแก้ไขปัญหาที่เหมาะสมและตรงกับความต้องการของชุมชน และเพื่อตัดสินใจร่วมกันคัดเลือกแนวทางการแก้ไขปัญหา สรุปได้ดังนี้

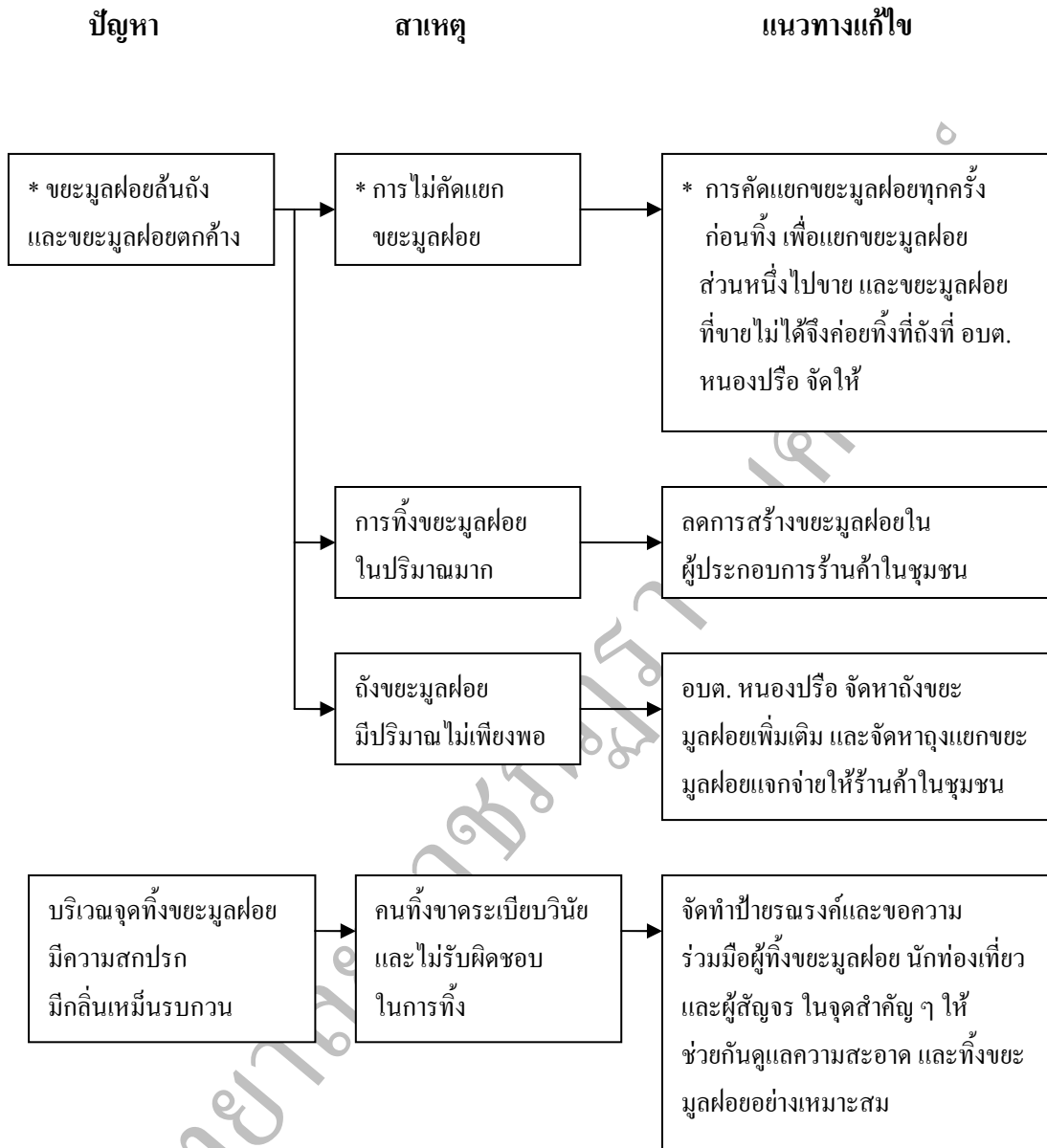
(1) คัดแยกขยะมูลฝอยทุกครั้งก่อนทิ้ง เพื่อคัดแยกขยะมูลฝอยส่วนหนึ่งไปขาย ส่วนขยะมูลฝอยที่ขายไม่ได้จึงค่อยนำทิ้งลงถังขยะมูลฝอยที่ อบต. หนองปรือ จัดให้

(2) ลดการสร้างขยะมูลฝอยโดยผู้ประกอบการร้านค้าในชุมชนควรเริ่มที่การลดปริมาณขยะมูลฝอยในครัวเรือนของตนเองก่อน

(3) อบต. หนองปรือ ควรจัดหาถังขยะมูลฝอยเพิ่มเติม และจัดหาถุงขยะมูลฝอยแบบแยกประเภทแจกจ่ายให้ชุมชน

(4) จัดทำป้ายรณรงค์และขอความร่วมมือจากผู้ที่ทิ้งขยะมูลฝอย นักท่องเที่ยว และผู้สัญจร ในจุดสำคัญ ๆ ให้ช่วยกันดูแลความสะอาด และทิ้งขยะมูลฝอยอย่างถูกต้องเหมาะสม

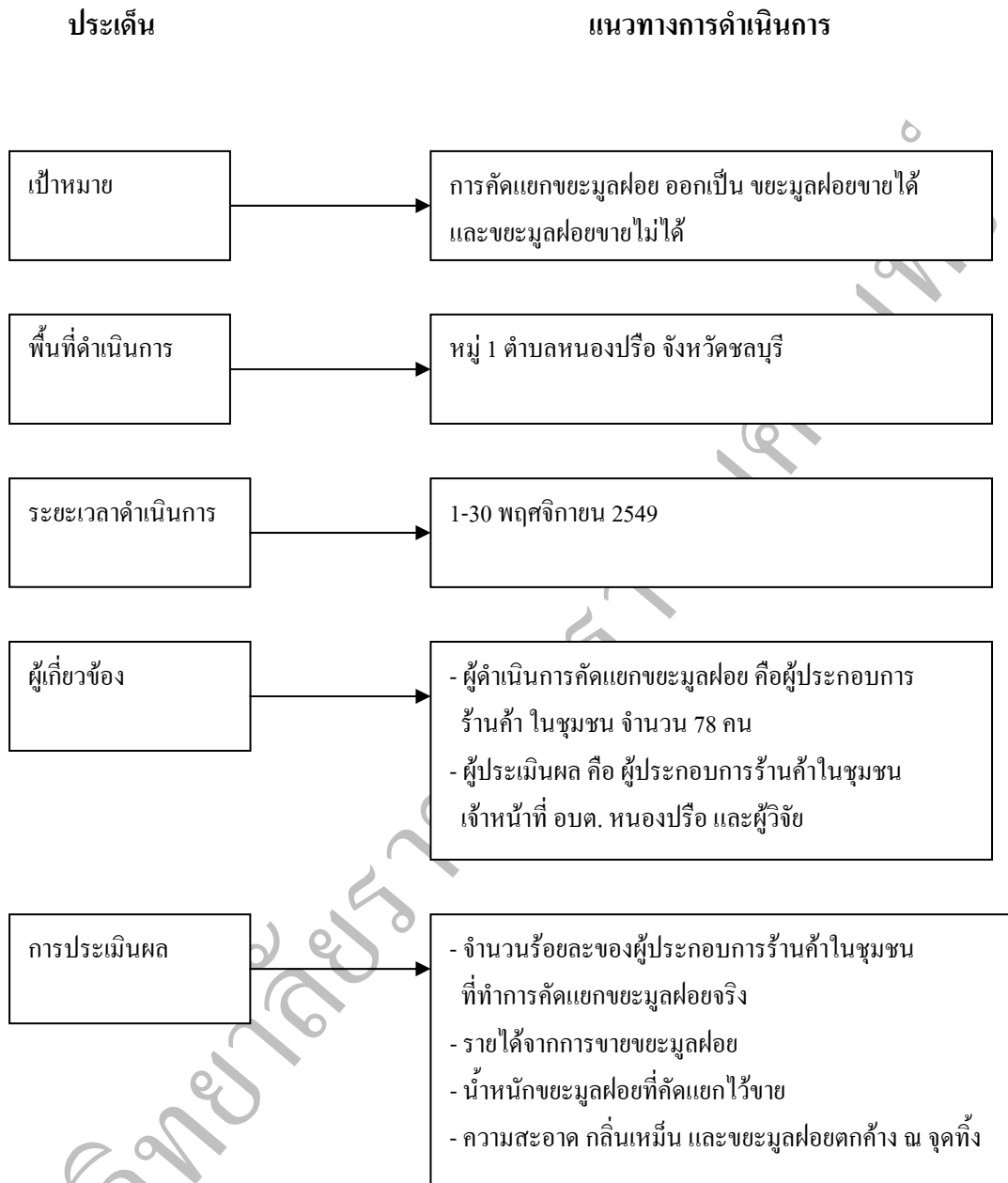
5) เมื่อกำหนดปัญหา สาเหตุ และแนวทางแก้ไขปัญหาขยะมูลฝอยในชุมชนแล้ว มีการสนทนาเพื่อนำไปสู่การจัดลำดับความสำคัญของปัญหา (โดยยึดหลักให้เป็นไปตามความต้องการของชุมชนและสามารถดำเนินการได้ในทันที) และตัดสินใจคัดเลือกแนวทางในการแก้ไขปัญหาที่จะดำเนินการร่วมกัน ซึ่งผู้ประกอบการร้านค้าในชุมชนเกี่ยวข้องโดยตรงและสามารถดำเนินการได้ในทันทีก็คือ การคัดแยกขยะมูลฝอยเพื่อนำไปขาย ทำให้ขยะมูลฝอยที่จะนำไปทิ้งในถังจริง ๆ มีปริมาณน้อยลงกว่าเดิมทั้งยังทำให้ได้รายได้ช่องทางหนึ่งด้วย ทั้งนี้ในเวทีสนทนากลุ่มเห็นว่าควรคัดเลือกผู้ประกอบการร้านค้าในหมู่บ้านใดหมู่บ้านหนึ่งที่มีปัญหาขยะมูลฝอยล้น และขยะมูลฝอยตกค้างมาก ๆ ให้เป็นการปฏิบัตินำร่องและเพื่อเหตุผลที่เกิดขึ้นก่อนว่าจะแก้ไขปัญหาได้มากนักน้อยเพียงใด แล้วจึงค่อยขยายผลให้กับผู้ประกอบการร้านค้าในชุมชนทุกหมู่ที่เหลือได้ปฏิบัติต่อไป ส่วนระยะเวลาในการดำเนินการในเวทีสนทนากลุ่มเห็นว่าควรเปิดโอกาสให้ทดลองคัดแยกขยะมูลฝอยเป็นระยะเวลา 1 เดือน และความสำเร็จของการปฏิบัติสามารถ ดูได้จากประโยชน์ที่เกิดขึ้นจากการแยกขยะมูลฝอย เช่น ปริมาณขยะมูลฝอยที่ทิ้งต้องลดน้อยลง บริเวณจุดทิ้งขยะมูลฝอยไม่มีขยะมูลฝอยล้นถัง ไม่สกปรกและส่งกลิ่นเหม็น ไม่มีคนรื้อคุ้ยขยะมูลฝอยในถัง รายได้จากการขายขยะมูลฝอย ตลอดจนจำนวนผู้ให้ความร่วมมือในการปฏิบัติคัดแยกขยะมูลฝอย รายละเอียดของการจัดลำดับความสำคัญของปัญหา และแนวทางการดำเนินการคัดแยกขยะมูลฝอย ปรากฏตามภาพ 3 และภาพ 4 ตามลำดับ



ภาพ 3 การจัดลำดับความสำคัญของปัญหา สาเหตุ และแนวทางในการแก้ไข

หมายเหตุ

* หมายถึง ปัญหา สาเหตุ และแนวทางในการแก้ไข ที่ชุมชนตัดสินใจร่วมกัน ที่จะนำมาดำเนินการ



ภาพ 4 แนวทางการดำเนินการคัดแยกขยะมูลฝอยของชุมชน

6) การให้ความรู้ความเข้าใจและวิธีการคัดแยกขยะมูลฝอยแก่ผู้ประกอบการร้านค้าในชุมชน หลังจากที่เวทีสนทนากลุ่มได้สรุปปัญหา สาเหตุ และแนวทางในการแก้ไขปัญหา ตลอดจนร่วมตัดสินใจในการเลือกวิธีการแก้ไขปัญหาที่จะนำมาปฏิบัติร่วมกันเสร็จสิ้นแล้ว เจ้าหน้าที่ อบต. หนองปรือ (รายชื่อตามภาคผนวก ข) ร่วมเป็นวิทยากรและวิทยากรผู้ช่วย ได้ให้ความรู้ในที่เกี่ยวข้องกับขยะมูลฝอยในหัวข้อต่าง ๆ ได้แก่ การแบ่งประเภทของขยะมูลฝอย อันตรายและประโยชน์ของ

ขยะมูลฝอย วิธีการกำจัดขยะมูลฝอยที่เหมาะสม การบริการด้านการจัดการขยะมูลฝอยของ อบต. หนองปรือ และหน้าที่ของประชาชนที่ต้องปฏิบัติในการทิ้งขยะมูลฝอย รวมทั้ง วิธีการคัดแยกขยะมูลฝอยที่ถูกต้องเหมาะสม จากนั้น ได้ทำการสาธิตวิธีการคัดแยกขยะมูลฝอยเพื่อให้ผู้ประกอบการร้านค้าในชุมชนได้ทราบถึงขยะมูลฝอยแต่ละประเภทที่ขายได้และที่ขายไม่ได้ ราคาขาย สถานที่ที่มีการรับซื้อขยะมูลฝอยในพื้นที่ และเพื่อให้กลุ่มเป้าหมายได้รับความรู้มีความเข้าใจและสามารถกลับไปคัดแยกขยะมูลฝอยได้อย่างเหมาะสม ทีมวิทยากรได้เปิดโอกาสให้กลุ่มตัวอย่างได้ทดลองคัดแยกขยะมูลฝอยแต่ละประเภทจนสามารถคัดแยกขยะมูลฝอยได้อย่างถูกต้อง

4.2.3 การดำเนินการแก้ไขปัญหาขยะมูลฝอยในชุมชน

จากการสนทนากลุ่ม เมื่อวันที่ 29 ตุลาคม 2549 มีการวิเคราะห์ปัญหา สาเหตุ และแนวทางแก้ไขปัญหาขยะมูลฝอยในชุมชน ตลอดจนการตัดสินใจร่วมกันที่จะดำเนินการแก้ไขปัญหาขยะมูลฝอยในชุมชนโดยการจัดทำกิจกรรมการคัดแยกขยะมูลฝอย ซึ่งดำเนินการในระหว่างวันที่ 1-30 พฤศจิกายน 2549 โดยกลุ่มเป้าหมายคือผู้ประกอบการร้านค้าในชุมชนในพื้นที่หมู่ 1 จำนวน 78 คน โดยมีผลการดำเนินการ ดังนี้

1) ผู้วิจัย และเจ้าหน้าที่ อบต. หนองปรือ ได้ดำเนินการประชาสัมพันธ์ข้อมูล กิจกรรมการคัดแยกขยะมูลฝอยดังกล่าวให้ผู้ประกอบการร้านค้าในชุมชนในพื้นที่หมู่ 1 ทราบอีกครั้ง ก่อนที่จะเริ่มการปฏิบัติ โดยทำการประชาสัมพันธ์ในระหว่างวันที่ 30-31 ตุลาคม 2549 มีรายละเอียดดังนี้

(1) ดำเนินการโดยใช้รถประชาสัมพันธ์เคลื่อนที่ไปตามถนนสายต่าง ๆ ในหมู่ 1 เป็นระยะเวลา 2 วัน (30-31 ตุลาคม 2549) ตั้งแต่เวลา 9.00-16.00 น. เพื่อประชาสัมพันธ์ในเรื่องปัญหาขยะมูลฝอยของชุมชน การขอความร่วมมือในการคัดแยกขยะมูลฝอยก่อนทิ้ง การลดการสร้างขยะมูลฝอย วิธีการคัดแยกขยะมูลฝอย การสร้างรายได้จากการขายขยะมูลฝอย ราคาขาย และแหล่งรับซื้อขยะมูลฝอยในชุมชน

(2) ดำเนินการโดยใช้หอกระจายข่าวของหมู่ 1 ประกาศในเวลา 7.30-8.00 น. และเวลา 17.00-18.00 น. เนื้อหาที่ประกาศเกี่ยวข้องกับเรื่องต่าง ๆ เช่นเดียวกับที่ใช้ดำเนินการโดยรถประชาสัมพันธ์เคลื่อนที่

2) ผู้ประกอบการร้านค้าในชุมชน 78 คน ร่วมคัดแยกขยะมูลฝอยและร่วมจดบันทึกข้อมูลน้ำหนักขยะมูลฝอยและรายได้จากการขาย ตลอดจนปัญหาอุปสรรคและข้อเสนอแนะ ในการปฏิบัติ โดยผู้วิจัย เจ้าหน้าที่ อบต. หนองปรือ และผู้ทรงคุณวุฒิ ดำเนินการรวบรวมและตรวจสอบข้อมูลจากกลุ่มเป้าหมายทั้งหมดเพื่อนำมาประเมินผลในภาพรวม ดังนี้

(1) กลุ่มเป้าหมาย 78 คน มีการคัดแยกขยะมูลฝอยจริง 54 คน โดยนำไปขายเองที่ร้านรับซื้อของเก่าในพื้นที่ จำนวน 21 คน (จำนวน 620 กิโลกรัม รายได้ 4,450 บาท) ส่วนอีก 33 คน

คัดแยกแล้วขายให้กับรถรับซื้อของเก่าที่มาบริการรับซื้อ (จำนวน 850 กิโลกรัม รายได้ 5,200 บาท)
ส่วนผู้ประกอบการร้านค้าในชุมชนที่ไม่ได้ดำเนินการคัดแยกขยะมูลฝอย มีจำนวน 24 คน

(2) ปริมาณขยะมูลฝอยจากผู้ประกอบการร้านค้าในชุมชน 78 คน มีจำนวนเฉลี่ย 230 กิโลกรัมต่อวัน

(3) ปริมาณขยะมูลฝอยที่คัดแยกได้จากผู้ประกอบการร้านค้าในชุมชน 54 คน จำนวนเฉลี่ย 1,470 กิโลกรัมต่อเดือน หรือคิดเป็น 49 กิโลกรัมต่อวัน หรือเท่ากับ 0.9 กิโลกรัมต่อวันต่อคน

(4) ขยะมูลฝอยจากร้านค้าในชุมชน ใน 1 วัน มีจำนวนเฉลี่ย 230 กิโลกรัม แต่คัดแยกออกมาได้ 49 กิโลกรัม (คิดเป็นร้อยละ 21) เหลือขยะมูลฝอยที่ทิ้งลงถังขยะมูลฝอยของ อบต. หนองปรือ จำนวน 181 กิโลกรัม (คิดเป็นร้อยละ 79) หมายความว่าผู้ประกอบการร้านค้าในชุมชนสามารถลดการทิ้งขยะลงได้ 49 กิโลกรัมต่อวัน หรือคิดเป็นร้อยละ 21

(5) ขยะมูลฝอยที่คัดแยกไว้ขาย 49 กิโลกรัมต่อวัน คิดเป็นร้อยละ 5 ของขยะมูลฝอยตกค้างใน 1 วัน กล่าวคือผู้ประกอบการร้านค้าในชุมชน 54 คน ทำให้ขยะตกค้างลดลง 49 กิโลกรัมต่อวัน หรือคิดเป็นร้อยละ 5

ทั้งนี้ ผู้วิจัย เจ้าหน้าที่ อบต. หนองปรือ และผู้ทรงคุณวุฒิ ดำเนินการเก็บรวบรวมข้อมูลจากผู้ประกอบการร้านค้าในชุมชนซึ่งเป็นการบันทึกข้อมูลแบบรวบรวมยอดครั้งเดียว โดยดำเนินการในวันที่ 25-30 ธันวาคม 2549 สำหรับรายละเอียดในการคัดแยกขยะมูลฝอยของผู้ประกอบการร้านค้าในชุมชนในหมู่ 1 ปรากฏตามตาราง 8

ตาราง 8 รายละเอียดในการคัดแยกขยะมูลฝอยของผู้ประกอบการร้านค้าในชุมชนในหมู่ 1

การดำเนินการ	ผู้ประกอบการ ร้านค้าใน ชุมชน (คน)	น้ำหนักขยะมูล ฝอยที่คัดแยกไว้ ขาย (กิโลกรัม)	รายได้ (บาท)	หมายเหตุ
1. คัดแยกขยะมูลฝอย				
1.1 นำไปขายที่ร้านรับ ซื้อขยะมูลฝอย	21	620	4,450	กระดาษ 312 กิโลกรัม พลาสติก 152 กิโลกรัม ขวด 128 กิโลกรัม กระป๋อง 28 กิโลกรัม
1.2 ขายให้รถที่มารับซื้อ	33	850	5,200	กระดาษ 460 กิโลกรัม ขวด 178 กิโลกรัม พลาสติก 150 กิโลกรัม กระป๋อง 62 กิโลกรัม
2. ไม่คัดแยกขยะมูลฝอย	24	-	-	*
รวม	78	1,470	9,650	

หมายเหตุ * ประกอบด้วย ผู้ประกอบการร้านค้าขายของชำ 7 คน ผู้ประกอบการร้านวัสดุก่อสร้าง 4 คน ผู้ประกอบการร้านเสริมสวย 4 คน ผู้ประกอบการร้านอาหาร 3 คน ผู้ประกอบการรถซ่อมรถ 3 คน ผู้ประกอบการร้านซักรีด 1 คน ผู้ประกอบการร้านหนังสือ 1 คน ผู้ประกอบการร้านขายโทรศัพท์ 1 คน

(6) สำหรับผู้ประกอบการร้านค้าในชุมชนที่ไม่มีการคัดแยกขยะมูลฝอยมีจำนวน 24 คน และทั้ง 24 คน ไม่มีการจดบันทึกข้อมูลใด ๆ ซึ่งผู้วิจัย เจ้าหน้าที่ อบต. หนองปรือ และผู้ทรงคุณวุฒิ ได้สอบถามถึงสาเหตุของการไม่คัดแยกขยะมูลฝอย ซึ่งรวบรวมได้ 3 ประการคือ

- ไม่มีขยะมูลฝอยที่ขายได้ให้แยก เพราะขยะมูลฝอยที่ทิ้งส่วนใหญ่เป็นเศษอาหาร
- ขยะมูลฝอยที่ทิ้งมีปริมาณน้อย ไม่คุ้มค่าในการแยก
- ไม่มีเวลาคัดแยก

ดังนั้น ผู้วิจัย เจ้าหน้าที่ อบต. หนองปรือ และผู้ทรงคุณวุฒิ ได้เชิญชวนให้ทดลองปฏิบัติเพื่อช่วยกันลดปัญหาขยะมูลฝอยให้กับชุมชน ซึ่งแนะนำให้คัดเลือกเฉพาะขยะมูลฝอยที่ขายได้เพื่อเก็บหรือมอบให้ผู้ที่ต้องการเพื่อนำไปขาย และประชาสัมพันธ์ถึงแนวทางของ อบต. หนองปรือ

ที่จะจัดทำมาตรฐานกลางในการขายขยะมูลฝอยของตำบลเพื่อให้ชุมชนได้รับความยุติธรรม และมีแนวทางจัดหาพื้นที่เพื่อพัฒนาเป็นตลาดรับซื้อขยะรีไซเคิลในตำบลเพื่อให้เกิดความสะดวกในการนำขยะมูลฝอยไปขาย และกระตุ้นให้เข้าร่วมกิจกรรมแต่ไม่มีการชักนำหรือบังคับแต่ประการใด

(7) ผู้วิจัยและเจ้าหน้าที่ อบต. หนองปรือ ได้ร่วมกันวิเคราะห์ข้อมูลหลังดำเนินการ เพื่อนำไปเปรียบเทียบกับข้อมูลก่อนดำเนินการคัดแยกขยะมูลฝอย ดังนี้

ก. ปริมาณขยะมูลฝอยในพื้นที่หมู่ 1 ก่อนเริ่มดำเนินการ มีจำนวน 6 ตันต่อวัน แยกเป็นขยะประเภทเศษอาหาร ร้อยละ 55 ขยะขวดและกระป๋อง ร้อยละ 15 ขยะพลาสติก ร้อยละ 9 ขยะกระดาษ ร้อยละ 10 และขยะอื่น ๆ ร้อยละ 11 และหลังการดำเนินการ มีจำนวน 4.50 ตันต่อวัน แยกเป็นขยะประเภทเศษอาหาร ร้อยละ 73 ขยะขวดและกระป๋อง ร้อยละ 7 ขยะพลาสติก ร้อยละ 5 ขยะกระดาษ ร้อยละ 5 และขยะอื่น ๆ ร้อยละ 10 รายละเอียดปรากฏตามตาราง 9

ตาราง 9 ขยะมูลฝอยในหมู่ 1 ก่อนและหลังดำเนินการคัดแยกขยะมูลฝอย

ประเภทขยะมูลฝอย	* ก่อนดำเนินการ		** หลังดำเนินการ		น้ำหนักที่ลดลง	
	จำนวน(ตัน)	ร้อยละ	จำนวน(ตัน)	ร้อยละ	จำนวน(ตัน)	ร้อยละ
1. เศษอาหาร	3,300	55	3,300	73	0	0
2. ขวดและกระป๋อง	900	15	315	7	585	65
3. พลาสติก	540	9	25	5	315	58
4. กระดาษ	60	10	225	5	375	62
5. อื่น ๆ	660	11	450	10	210	32
รวม	6,000	100	4,500	100		

หมายเหตุ * ผู้วิจัยและเจ้าหน้าที่ อบต. หนองปรือ ประมวลการเมื่อ 1 ตุลาคม 2549

** ผู้วิจัยและเจ้าหน้าที่ อบต. หนองปรือ ประมวลการเมื่อ 30 ธันวาคม 2549

ข. ปริมาณขยะมูลฝอยตกค้างในพื้นที่ หมู่ 1 ก่อนเริ่มดำเนินการมีขยะมูลฝอยตกค้างจำนวน 1 ตันต่อวัน และหลังการดำเนินการไม่มีขยะมูลฝอยตกค้างในพื้นที่หมู่ 1 กล่าวคือในพื้นที่หมู่ 1 สามารถลดปริมาณขยะลงได้ 1.50 ตันต่อวัน

ค. ปริมาณขยะมูลฝอยในพื้นที่ใกล้เคียง เปรียบเทียบก่อนและหลังดำเนินการคัดแยกขยะมูลฝอยของหมู่ 1 พบว่าหมู่ 2 มีขยะมูลฝอยลดน้อยลงวันละ 0.50 ตัน จากเดิมวันละ 2 ตัน เป็น 1.50 ตัน หมู่ 11 มีขยะมูลฝอยลดน้อยลงวันละ 0.50 ตัน จากเดิมวันละ 3 ตัน เป็น 2.50 ตัน หมู่ 12 มีขยะลดน้อยลงวันละ 0.50 ตัน จากเดิมวันละ 1 ตัน เป็น 0.50 ตัน กล่าวได้ว่าในพื้นที่ใกล้เคียงกับหมู่ 1 สามารถลดปริมาณขยะลงได้ 3 หมู่ ๆ ละ 0.50 ตัน รวม 1.50 ตันต่อวัน

นอกจากนั้น พบว่าก่อนการดำเนินการผู้ประกอบการร้านค้าในชุมชนไม่เห็นคุณค่าและประโยชน์จึงไม่ตั้งใจเก็บคัดแยกขยะมูลฝอย และทิ้งขยะมูลฝอยรวมกันทั้งหมด แต่เมื่อทราบข้อมูล ผลประโยชน์ จึงแยกขยะมูลฝอยออกมาขาย สำหรับการเปรียบเทียบขยะมูลฝอยตกค้างก่อนและหลังดำเนินการคัดแยกขยะมูลฝอย ปรากฏตามตาราง 10

ตาราง 10 ปริมาณขยะมูลฝอยก่อนและหลังการดำเนินการคัดแยกขยะมูลฝอยจำแนกตามพื้นที่

พื้นที่	ปริมาณขยะมูลฝอย ก่อนดำเนินการ(ตัน)	ปริมาณขยะมูลฝอย หลังดำเนินการ (ตัน)	ปริมาณขยะมูลฝอย ที่ลดลง (ตัน)
หมู่ 1	6	4.5	1.5
หมู่ 2	2	1.5	0.5
หมู่ 11	3	2.5	0.5
หมู่ 12	1	0.5	0.5

ง. อุปสรรคในการดำเนินการและข้อเสนอแนะ ปัญหาอุปสรรคในการคัดแยกขยะมูลฝอยในระยะ 1 เดือน พบว่า ผู้ประกอบการร้านค้าในชุมชนมีการคัดแยกเฉพาะขยะชิ้นใหญ่ ๆ เห็นได้ชัด ราคาดี และขายง่าย ได้แก่ กล่องกระดาษ ขวดน้ำดื่มพลาสติก และขวดเบียร์ที่ขายพร้อมกล่องบรรจุ สำหรับข้อเสนอแนะเพิ่มเติม ได้แก่ การเกิดแนวความคิดในการรับซื้อขยะมูลฝอยที่คัดแยกในหมู่ 1 เองแล้วนำไปขายต่อ ควรปรับราคาซื้อให้มีความเสมอภาคกันไม่ว่าผู้ประกอบการร้านค้าในชุมชนเป็นคนไปขายหรือประชาชนทั่วไปเป็นคนไปขายก็ควรได้ราคาเท่ากัน และควรทำให้ราคาซื้อขยะมูลฝอยสูงขึ้นกว่านี้เพื่อจูงใจให้คนอยากคัดแยกขยะมูลฝอย

4.2.4 การประเมินผลความสำเร็จของการแก้ไขปัญหาขยะมูลฝอยในชุมชน

จากการสนทนากลุ่มเพื่อร่วมกันประเมินผลความสำเร็จในการดำเนินการแก้ไขปัญหาขยะมูลฝอยในชุมชน ที่จัดขึ้นในวันที่ 8 มกราคม 2550 มีผู้เข้าร่วมสนทนาประกอบด้วย ผู้ประกอบการ

ร้านค้าในชุมชนจำนวน 78 คน เจ้าหน้าที่ อบต. หนองปรือ จำนวน 5 คน (ภาคผนวก ข) และผู้วิจัย โดยมีรายละเอียดและผลการสนทนา ดังนี้

1) จำนวนผู้เข้าร่วมการดำเนินการและปฏิบัติ (มีการคัดแยกขยะมูลฝอยจริง) มีจำนวน 54 คน หรือคิดเป็นร้อยละ 69 ของกลุ่มเป้าหมาย

2) ผู้นำนักขยะมูลฝอยที่แยกไว้ขายในระยะเวลา 1 เดือน รวม 1,470 กิโลกรัม คิดเป็นรายได้จำนวน 9,650 บาท

3) ผู้ประกอบการร้านค้าในชุมชนสามารถลดการทิ้งขยะมูลฝอยลงได้ 49 กิโลกรัมต่อวัน คงเหลือขยะมูลฝอย ที่ทิ้งลงถังของ อบต. หนองปรือ 181 กิโลกรัมต่อวัน

4) ปัญหาอุปสรรคในการปฏิบัติของผู้ประกอบการร้านค้าในชุมชน คือต้องการให้ร้านรับซื้อขยะรีไซเคิลรับซื้อขยะในราคาเสมอภาคและเป็นธรรม

5) ผู้นำนักขยะมูลฝอยในหมู่ 1 ที่ลดลงจำแนกตามประเภทคือ ขยะขวดและกระป๋อง ลดลง 585 กิโลกรัม คิดเป็นร้อยละ 65 กระดาษ ลดลง 375 กิโลกรัม คิดเป็นร้อยละ 62 พลาสติก ลดลง 315 กิโลกรัม คิดเป็นร้อยละ 58

6) การนำเสนอข้อมูลจากการสังเกต ปริมาณขยะมูลฝอยที่ทิ้งในถังรองรับขยะมูลฝอยของ อบต. หนองปรือ ความสะอาด และกลิ่นในบริเวณจุดทิ้งขยะ ให้เวทีการสนทนากลุ่มรับทราบ ซึ่งในเวทีการสนทนากลุ่มยอมรับว่าปริมาณขยะมูลฝอยที่ทิ้งจริงมีปริมาณลดน้อยลง โดยวัดจากการทิ้งของตนเอง รวมทั้งสังเกตเห็นว่านับจากมีการดำเนินการคัดแยกขยะมูลฝอยเป็นเวลา 1 เดือนถึงขยะมูลฝอยของ อบต. ไม่มีขยะล้น และมีภาพความสะอาดที่ดีขึ้นกว่าเดิม ซึ่งในเวทีสนทนากลุ่มเห็นร่วมกันว่าการดำเนินการคัดแยกขยะมูลฝอยดังกล่าวนอกจากจะมีผลให้ผู้ประกอบการร้านค้าในชุมชนคัดแยกขยะมูลฝอยตามที่มุ่งหมายได้แล้ว ยังเป็นการสร้างความตื่นตัวให้กับประชาชนผู้ทิ้งขยะมูลฝอยในพื้นที่ที่เห็นความสำคัญและประโยชน์จากการคัดแยกขยะมูลฝอยด้วย

7) สำหรับผลความสำเร็จที่เกิดขึ้น ประกอบด้วย

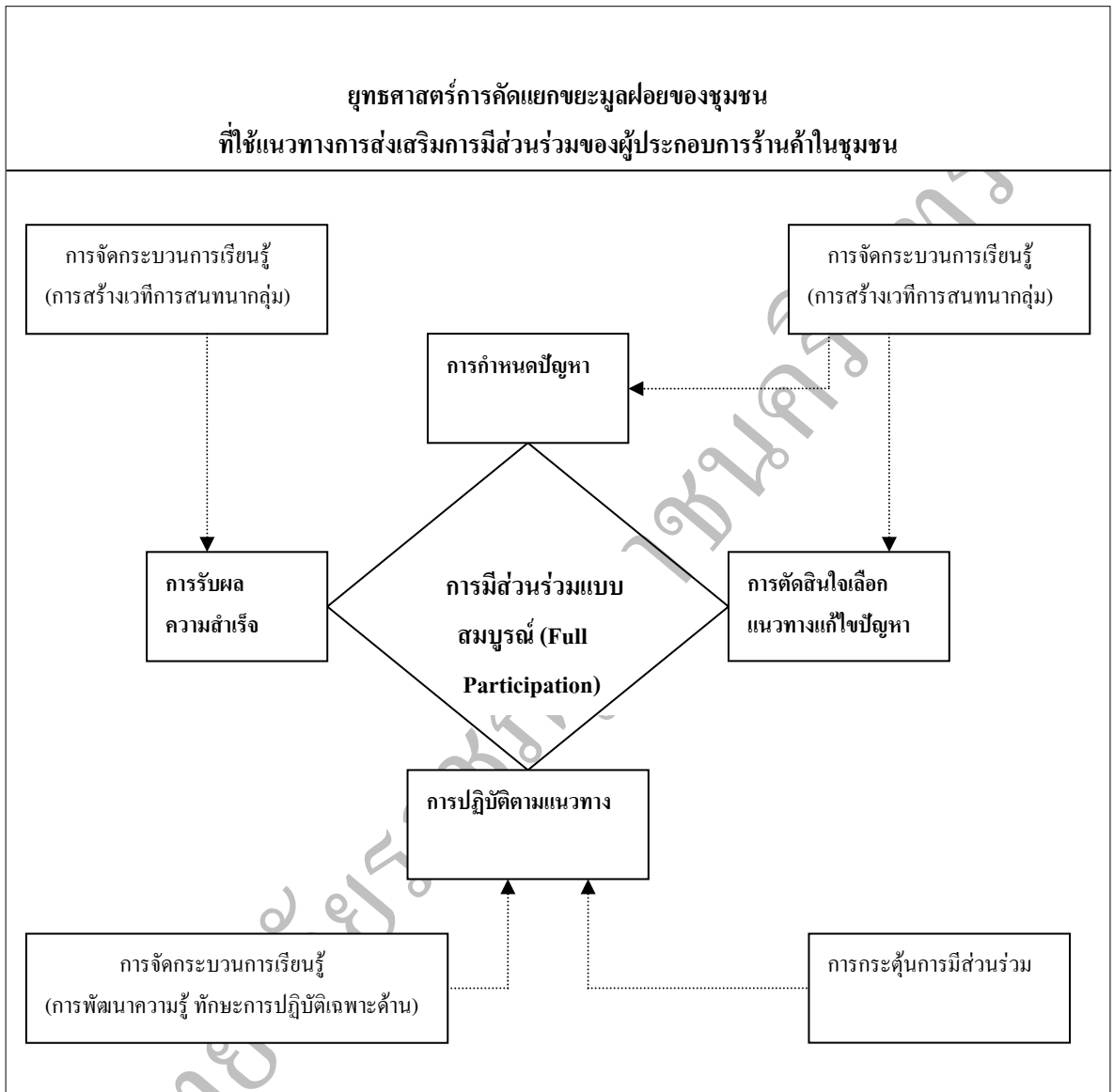
(1) ผู้ประกอบการร้านค้าในชุมชนเห็นชอบต่อรูปแบบการคัดแยกขยะมูลฝอยที่แบ่งออกเป็นขยะมูลฝอยขายได้ และขยะมูลฝอยขายไม่ได้ ซึ่งประโยชน์ที่ผู้ปฏิบัติได้รับคือ รายได้จากการขายขยะมูลฝอย

(2) อบต. หนองปรือได้รับความร่วมมือจากชุมชนในการคัดแยกขยะมูลฝอยก่อนทิ้ง ทำให้ปริมาณขยะมูลฝอยที่ทิ้งจริงในถังรองรับขยะมูลฝอยของ อบต. ลดน้อยลงส่งผลให้ขยะมูลฝอยตกค้างลดน้อยลง จุดทิ้งขยะมูลฝอยมีความสะอาดมากขึ้น และเกิดความตื่นตัวในการคัดแยกขยะมูลฝอยในกลุ่มประชาชนเพิ่มขึ้นอีกทางหนึ่งด้วย

สรุปผลการดำเนินการ ในเวทีการสนทนากลุ่มเห็นว่า อบต. หนองปรือ ควรดำเนินกิจกรรม การคัดแยกขยะมูลฝอยอย่างต่อเนื่อง เนื่องจากทำให้ผู้ประกอบการร้านค้าในชุมชนมีรายได้เพิ่มขึ้น และ อบต. หนองปรือได้รับประโยชน์ร่วมกันในการลดปัญหา และปริมาณขยะมูลฝอยล้นถัง ทั้งนี้ ควรหาแนวทางในการเพิ่มราคาการรับซื้อให้สูงขึ้นเพื่อจูงใจให้คนหันมาคัดแยกขยะมูลฝอยมากขึ้น ตลอดจนการจัดหาถุงขยะมูลฝอยแบบแยกประเภทมาแจกจ่ายให้ชุมชนใส่ขยะมูลฝอยเพื่อลดภาระ ของผู้ที่ร่วมคัดแยกขยะมูลฝอย

4.3 ยุทธศาสตร์การมีส่วนร่วมของชุมชนในการคัดแยกขยะมูลฝอย

จะเห็นได้ว่าการคัดแยกขยะมูลฝอยที่ประสบความสำเร็จ เป็นผลมาจากการดำเนินการตาม กระบวนการและขั้นตอนต่าง ๆ ที่ให้ชุมชนเข้ามามีส่วนร่วม ตั้งแต่ ขั้นตอนการวิเคราะห์ปัญหาสาเหตุ และแนวทางแก้ไข การตัดสินใจในการคัดเลือกกิจกรรมที่จะนำมาดำเนินการแก้ไขปัญหา การร่วม ดำเนินกิจกรรมที่ชุมชนร่วมกันสร้างขึ้น ตลอดจนการร่วมประเมินผลความสำเร็จของการแก้ไข ปัญหาขยะมูลฝอยในชุมชน ซึ่งการวิจัยครั้งนี้ทำให้เกิดยุทธศาสตร์การคัดแยกขยะมูลฝอยของชุมชน และยุทธศาสตร์การคัดแยกขยะมูลฝอยของชุมชนนี้ถือได้ว่าเป็นยุทธศาสตร์การส่งเสริมการมีส่วนร่วม ของผู้ประกอบการร้านค้าในชุมชนแบบสมบูรณ์ คือผู้ประกอบการร้านค้าในชุมชนมีส่วนร่วมในทุก ขั้นตอน และมีความเท่าเทียมกันของทุกฝ่าย โดยผ่านทางการจัดกระบวนการเรียนรู้ ตามลำดับคือ ในขั้นตอนการวิเคราะห์ปัญหาสาเหตุ และแนวทางแก้ไข มีการจัดกระบวนการเรียนรู้โดยการสร้างเวที การสนทนากลุ่มเพื่อให้ชุมชนร่วมกันกำหนดปัญหาและตัดสินใจเลือกแนวทางแก้ไขปัญหา ส่วนใน ขั้นตอนการร่วมดำเนินการแก้ไขปัญหาขยะมูลฝอยในชุมชน มีการจัดกระบวนการเรียนรู้โดยการ บรรยายให้ความรู้และการสาธิต เพื่อให้ชุมชนเกิดทักษะเฉพาะด้านที่สามารถนำไปปฏิบัติได้อย่าง เหมาะสม และการกระตุ้นให้เกิดการมีส่วนร่วมโดยการณรงค์ประชาสัมพันธ์กิจกรรมและสนับสนุน ข้อมูลข่าวสารที่จำเป็นต่อชุมชนอย่างต่อเนื่อง และในขั้นตอนการร่วมประเมินผลความสำเร็จของการ แก้ไขปัญหาขยะมูลฝอยในชุมชน มีการจัดกระบวนการเรียนรู้โดยการสร้างเวทีการสนทนากลุ่มเพื่อ สรุปผลการปฏิบัติและความสำเร็จที่แต่ละฝ่ายได้รับ ตลอดจนข้อเสนอแนะเพื่อการปรับปรุงกระบวนการ ทำงานร่วมกันที่เหมาะสม ซึ่งยุทธศาสตร์การคัดแยกขยะมูลฝอยของชุมชนที่ใช้แนวทางส่งเสริม การมีส่วนร่วมของผู้ประกอบการร้านค้าในชุมชนแบบสมบูรณ์ สามารถสรุปได้ดังภาพ 5



ภาพ 5 ยุทธศาสตร์การคัดแยกขยะมูลฝอยของชุมชน