

บทที่ 5

สรุป อภิปรายผล และข้อเสนอแนะ

การวิจัยครั้งนี้เป็นการศึกษามีส่วนร่วมของผู้ปกครองในการจัดการศึกษา ระดับก่อนประถมศึกษาโรงเรียนเอกชน สังกัดสำนักงานเขตพื้นที่การศึกษาจะเชิงตราเขต 2 ในงาน 4 ด้าน คือ ด้านวิชาการ ด้านงบประมาณ ด้านบริหารงานบุคคล และด้านบริหารงานทั่วไป โดยมีขั้นตอนการศึกษาสรุปได้ดังนี้

วัตถุประสงค์ของการวิจัยเพื่อศึกษามีส่วนร่วมของผู้ปกครอง เปรียบเทียบการมีส่วนร่วมของผู้ปกครองที่มีระดับการศึกษา และอาชีพที่ต่างกัน และข้อเสนอแนะในการจัดการศึกษาระดับก่อนประถมศึกษาโรงเรียนเอกชน สังกัดสำนักงานเขตพื้นที่การศึกษาจะเชิงตราเขต 2 โดยกลุ่มตัวอย่างเป็นผู้ปกครองนักเรียนระดับชั้นอนุบาลปีที่ 3 ในโรงเรียนเอกชน สังกัดสำนักงานเขตพื้นที่การศึกษาจะเชิงตราเขต 2 ภาคเรียนที่ 1 ปีการศึกษา 2548 จำนวน 196 คน

เครื่องมือที่ใช้เป็นแบบสอบถามโดยแบ่งออกเป็น 2 ตอน คือ

ตอนที่ 1 แบบสำรวจรายการ เพื่อสอบถามข้อมูลทั่วไปเกี่ยวกับระดับการศึกษา และอาชีพของผู้ปกครอง

ตอนที่ 2 แบบสอบถามการมีส่วนร่วมของผู้ปกครองในการจัดการศึกษาระดับก่อนประถมศึกษาโรงเรียนเอกชน สังกัดสำนักงานเขตพื้นที่การศึกษาจะเชิงตราเขต 2 ในงาน 4 ด้าน คือ ด้านวิชาการ ด้านงบประมาณ ด้านการบริหารงานบุคคล และด้านการบริหารทั่วไป ซึ่งเป็นแบบสอบถามมาตราส่วนประมาณค่า (Rating Scale) ชนิด 5 ระดับ รวมทั้งสิ้น 37 ข้อ ในตอนท้ายของแบบสอบถามเป็นคำถามปลายเปิด สอบถามข้อเสนอแนะของผู้ปกครองในการจัดการศึกษาระดับก่อนประถมศึกษาโรงเรียนเอกชนในแต่ละด้าน

แบบสอบถามฉบับนี้มีค่าความเชื่อมั่น 0.98 การวิเคราะห์ข้อมูล ผู้วิจัยได้ทำการวิเคราะห์โดยใช้โปรแกรมคอมพิวเตอร์สำเร็จรูปเพื่อหาค่าความถี่ (Frequency) ค่าร้อยละ (Percentage) ค่าเฉลี่ย (Mean) ค่าความเบี่ยงเบนมาตรฐาน (Standard Deviation) และเปรียบเทียบค่าเฉลี่ยโดยใช้การทดสอบค่าที (t-test)

5.1 สรุปผลการวิเคราะห์ข้อมูล

การวิเคราะห์ข้อมูลในการวิจัยครั้งนี้ สรุปสาระสำคัญของผลการวิจัย ได้ดังนี้

5.1.1 ผู้ปกครองที่มีระดับการศึกษาต่ำกว่าอนุปริญญา มีจำนวน 112 คน คิดเป็นร้อยละ 57.14 และผู้ปกครองที่มีระดับการศึกษาตั้งแต่อนุปริญญาขึ้นไป มีจำนวน 84 คน คิดเป็นร้อยละ 42.86

5.1.2 ผู้ปกครองที่มีอาชีพส่วนตัวหรือรับจ้างเอกชน มีจำนวน 142 คน คิดเป็นร้อยละ 72.45 และผู้ปกครองที่มีอาชีพรับราชการหรือพนักงานรัฐวิสาหกิจ มีจำนวน 54 คน คิดเป็นร้อยละ 27.55

5.1.3 การมีส่วนร่วมของผู้ปกครองในการจัดการศึกษา ระดับก่อนประถมศึกษา โรงเรียนเอกชน สังกัดสำนักงานเขตพื้นที่การศึกษาฉะเชิงเทรา เขต 2 โดยรวมอยู่ในระดับน้อย เมื่อพิจารณาเป็นรายด้าน พบว่า ด้านวิชาการอยู่ในระดับปานกลาง ส่วนในด้านงบประมาณ ด้านบริหารงานบุคคล และด้านบริหารทั่วไปอยู่ในระดับน้อย

5.1.4 เปรียบเทียบการมีส่วนร่วมของผู้ปกครองที่มีระดับการศึกษาต่ำกว่าอนุปริญญา และระดับการศึกษาตั้งแต่อนุปริญญาขึ้นไป มีส่วนร่วมในการจัดการศึกษาระดับก่อนประถมศึกษา โรงเรียนเอกชน สังกัดสำนักงานเขตพื้นที่การศึกษาฉะเชิงเทรา เขต 2 โดยรวมและรายด้าน ไม่แตกต่างกัน ไม่สอดคล้องกับสมมติฐานที่ตั้งไว้

5.1.5 เปรียบเทียบการมีส่วนร่วมของผู้ปกครองที่มีอาชีพส่วนตัวหรือรับจ้างเอกชนและอาชีพรับราชการหรือพนักงานรัฐวิสาหกิจ มีส่วนร่วมในการจัดการศึกษาระดับก่อนประถมศึกษา โรงเรียนเอกชน สังกัดสำนักงานเขตพื้นที่การศึกษาฉะเชิงเทรา เขต 2 โดยรวมและรายด้าน ไม่แตกต่างกัน ไม่สอดคล้องกับสมมติฐานที่ตั้งไว้

5.1.6 ข้อเสนอแนะในการจัดการศึกษา ระดับก่อนประถมศึกษาโรงเรียนเอกชน สังกัดสำนักงานเขตพื้นที่การศึกษาฉะเชิงเทรา เขต 2 ในแต่ละด้าน สรุปดังนี้

1) ด้านวิชาการ พบว่า ผู้ปกครองต้องการให้โรงเรียนสนับสนุนการพัฒนาสื่อการเรียนการสอนที่หลากหลาย แหล่งเรียนรู้ และการศึกษานอกสถานที่สอนให้เด็กติดตามข่าวสารต่างๆ อยู่เสมอ เสนอให้มีการเรียนการสอนที่เน้นให้เด็กค้นคว้า ศึกษาด้วยตนเอง เน้นทักษะการคิดลายมือ การอ่าน รวมถึงการคิดคำนวณโดยมีกิจกรรมที่หลากหลาย ตามความสนใจของเด็ก

2) ด้านงบประมาณ พบว่า ผู้ปกครองส่วนใหญ่เสนอให้โรงเรียนชี้แจง แผนงาน และผลการดำเนินงานเกี่ยวกับงบประมาณในการจัดการศึกษาของโรงเรียน ต้องการให้โรงเรียน เน้นการจัดสรรงบประมาณเพื่อสรรหาสื่อการเรียนการสอนที่ทันสมัยอย่างต่อเนื่อง

3) ด้านบริหารงานบุคคล พบว่า ผู้ปกครองส่วนใหญ่ต้องการให้มีการคัดเลือก ครูที่มีความรู้ ความสามารถตรงสายงาน มีคุณธรรม จริยธรรม และควรแจ้งคุณสมบัติของครู ที่โรงเรียนกำหนดให้ผู้ปกครองได้รับทราบ นอกจากนี้ยังต้องการให้มีการควบคุมวินัย และ ความประพฤติของครูอย่างใกล้ชิด ครูควรได้รับการพัฒนาความรู้ ความสามารถอย่างสม่ำเสมอ และไม่ต้องการให้เปลี่ยนครูบ่อยเพื่อความต่อเนื่องในการสอน

4) ด้านบริหารทั่วไป พบว่า ผู้ปกครองส่วนใหญ่ต้องการให้โรงเรียนดูแล เรื่องความปลอดภัยในโรงเรียน และการรับส่งนักเรียนเป็นพิเศษ โดยครูเป็นผู้ดูแลอย่างใกล้ชิด มีการดูแลเรื่องความสะอาดและความร่มรื่นสถานที่ภายในโรงเรียน มีการประชาสัมพันธ์ข้อมูล ข่าวสารของโรงเรียนให้ผู้ที่เกี่ยวข้องทราบอย่างสม่ำเสมอ

5.2 อภิปรายผล

การอภิปรายผลการวิจัย การมีส่วนร่วมของผู้ปกครองในการจัดการศึกษา ระดับก่อน ประถมศึกษาโรงเรียนเอกชน สังกัดสำนักงานเขตพื้นที่การศึกษาจะเชิงเทรา เขต 2 ผู้วิจัยอภิปราย ตามวัตถุประสงค์ และสมมติฐานของการวิจัย ดังนี้

5.2.1 การมีส่วนร่วมของผู้ปกครองในการจัดการศึกษา ระดับก่อนประถมศึกษา โรงเรียนเอกชน สังกัดสำนักงานเขตพื้นที่การศึกษาจะเชิงเทรา เขต 2 โดยรวมอยู่ในระดับน้อย ซึ่งไม่สอดคล้องกับงานวิจัยของ มานี โชติมา (2546 : บทคัดย่อ) ที่พบว่าผู้ปกครองนักเรียน โรงเรียนอนุบาลโชติมา เขตจตุจักร กรุงเทพมหานคร มีส่วนร่วมในการจัดการศึกษา โดยรวม อยู่ในระดับมาก ทั้งนี้ น่าจะเนื่องมาจากข้อแตกต่างระหว่างผู้ปกครองที่อาศัยอยู่ในสังคมเมือง และ ผู้ปกครองที่อาศัยอยู่ในสังคมชนบท กล่าวคือผู้ปกครองนักเรียนระดับก่อนประถมศึกษาโรงเรียน เอกชน สังกัดสำนักงานเขตพื้นที่การศึกษาจะเชิงเทรา เขต 2 ส่วนใหญ่อยู่ในสังคมชนบท อาจมีทัศนคติต่อเรื่อง การมีส่วนร่วมในการจัดการศึกษาว่าเป็นหน้าที่หลักของโรงเรียน ไม่มีความจำเป็น ที่ผู้ปกครองต้องเข้าไปแสดงความคิดเห็น สังคมชนบทไม่มีการแข่งขันกันในเรื่องพัฒนาการ ของบุตรหลานมากเท่ากับสังคมเมือง อีกทั้งผู้ปกครองส่วนใหญ่ให้ความสำคัญกับการประกอบ อาชีพส่วนตัวหรือรับจ้างเอกชน เป็นลูกจ้างในโรงงานอุตสาหกรรมเป็นหลักจึงไม่มีเวลาว่าง

พอที่จะให้ความร่วมมือกับทางโรงเรียน รวมถึงสถานภาพทางเศรษฐกิจที่ไม่ดีเหมือนผู้ปกครองในสังคมเมืองหลวงหรือเมืองขนาดใหญ่

นอกจากนี้สาเหตุทั่วไปอีกประการน่าจะมาจากความไม่สะดวกในการเดินทาง ระยะทางจากบ้านหรือที่ทำงานของผู้ปกครองอยู่ห่างไกลจากโรงเรียน ซึ่งนักเรียนส่วนใหญ่เดินทางมาโรงเรียน โดยอาศัยรถบริการ รับ-ส่ง นักเรียนที่บุคคลทั่วไปหรือโรงเรียนเป็นผู้ให้บริการ ไม่มีรถประจำทางหรือบริการด้านคมนาคมที่สะดวกสบายเหมือนสังคมเมือง จากเหตุผลข้างต้นมีบางส่วนสอดคล้องกับงานวิจัยของ ชูชาติ พวงสมจิตร (2540 : บทคัดย่อ) ที่พบว่า ปัจจัยที่เป็นอุปสรรคต่อการมีส่วนร่วมของชุมชนกับโรงเรียน คือ กลุ่มปัจจัยที่เกี่ยวข้องด้านเศรษฐกิจ ได้แก่ โครงสร้างทางเศรษฐกิจแบบอุตสาหกรรมที่ทำให้คนไม่มีเวลาว่าง กลุ่มปัจจัยที่เกี่ยวข้องกับโรงเรียน ได้แก่ ผู้บริหารและครูขาดความสัมพันธ์ที่ดีกับชุมชน ครูมีทัศนคติที่ไม่ถูกต้องต่อการมีส่วนร่วมของคนในชุมชน ความเอาใจใส่ต่อนักเรียนน้อยลง ขาดงบประมาณโรงเรียน การขาดบุคลากรที่จะเชื่อมโยงกับชุมชนและการขาดทีมงานที่ดี

การขาดการส่งเสริมการมีส่วนร่วมระหว่างผู้ปกครองกับโรงเรียนอย่างจริงจังและต่อเนื่อง และผู้ปกครองไม่มีความใกล้ชิดกับผู้บริหารสถานศึกษา น่าจะเป็นอีกสาเหตุที่ทำให้ระดับการมีส่วนร่วมของผู้ปกครองในการจัดการศึกษาระดับก่อนประถมศึกษาโรงเรียนเอกชน สังกัดสำนักงานเขตพื้นที่การศึกษาระยอง เขต 2 โดยรวมอยู่ในระดับน้อย ซึ่งสอดคล้องกับงานวิจัยของ เมตต์ เมตต์การุณจิต (2541 : บทคัดย่อ) ที่กล่าวว่า ปัจจัยที่เป็นอุปสรรคในการมีส่วนร่วมของกรรมการศึกษาที่เกี่ยวข้องกับโรงเรียน ได้แก่ ผู้บริหารขาดความเป็นผู้นำ ไม่มีมนุษยสัมพันธ์ไม่เป็นคนในท้องถิ่น โดยกำเนิด และการที่ให้ชุมชนและผู้ปกครองมีส่วนร่วมและมีหน้าที่ในการจัดการศึกษาตาม พระราชบัญญัติการศึกษาแห่งชาติ พ.ศ. 2542 นั้นจำเป็นต้องสร้างความเข้าใจให้ผู้ที่เกี่ยวข้องทุกคนในสังคมไทยได้ทราบ ให้เกิดความตระหนักและรับผิดชอบร่วมกัน

5.2.2 เปรียบเทียบการมีส่วนร่วมของผู้ปกครองในการจัดการศึกษาระดับก่อนประถมศึกษาโรงเรียนเอกชน สังกัดสำนักงานเขตพื้นที่การศึกษาระยอง เขต 2 จำแนกตามระดับการศึกษาของผู้ปกครอง ทั้งระดับการศึกษาต่ำกว่าอนุปริญญา และระดับการศึกษา ตั้งแต่อนุปริญญาขึ้นไป พบว่า ไม่แตกต่างกันอย่างมีนัยสำคัญทางสถิติที่ระดับ .05 ไม่สอดคล้องกับสมมติฐานที่ตั้งไว้ว่าการมีส่วนร่วมของผู้ปกครองในการจัดการศึกษาระดับก่อนประถมศึกษาโรงเรียนเอกชน สังกัดสำนักงานเขตพื้นที่การศึกษาระยอง เขต 2 จำแนกตามระดับการศึกษาแตกต่างกัน ทั้งนี้ น่าจะเนื่องมาจากปัจจุบันอยู่ในยุคเศรษฐกิจไม่ดี ผู้ปกครองต้องดิ้นรนทำมาหาเลี้ยงชีพ ซึ่งส่วนใหญ่ประกอบอาชีพส่วนตัวหรือรับจ้างเอกชน ไม่มีเวลาพอที่จะแสดงการมีส่วนร่วมทั้งการร่วมกิจกรรมต่างๆ หรือการแสดงความคิดเห็นในการจัดการศึกษา

โดยการที่จะให้ผู้ปกครองและชุมชนเข้ามามีส่วนร่วมในการจัดการศึกษานั้น ศักราช ฟ้าขาว (2543 : 18) กล่าวว่า ควรสร้างความคุ้นเคยให้กับผู้ปกครองและชุมชน โดยเริ่มตั้งแต่ผู้บริหารการศึกษาทุกระดับ ผู้บริหาร โดยเริ่มตั้งแต่ผู้บริหารการศึกษาทุกระดับ ผู้บริหารสถานศึกษา ครู อาจารย์ บุคลากรทางการศึกษา ต้องมีความแม่นยำในประเด็นต่างๆ ของพระราชบัญญัติการศึกษาแห่งชาติ พ.ศ. 2542 และพระราชบัญญัติการกำหนดชั้นตอนการกระจายอำนาจให้องค์กรปกครองส่วนท้องถิ่น ซึ่งประชาชน ผู้ปกครอง และชุมชนยังมีความเข้าใจต่อการมีส่วนร่วมในการจัดการศึกษาค่อนข้างน้อย และคุ้นเคยกับการเป็นพวกพ้อง หรือการขอร้องให้ช่วยเหลือให้ร่วมมือมากกว่า ซึ่ง นงรัตน์ ศรีพรหม (2544 : 23) กล่าวว่า โรงเรียนควรเปิดโอกาสและสนับสนุนให้ผู้ปกครองเข้ามาเยี่ยมเยียนหรือสังเกตการณ์ในชั้นเรียน ผู้ปกครองจะเข้าใจการดำเนินกิจกรรมการเรียนการสอนได้ดียิ่งขึ้นและเป็นการสร้างความคุ้นเคยระหว่างครูและผู้ปกครอง โรงเรียนอาจจัดทำโครงการชุมชนอาสา เพื่อช่วยเหลือครูในฐานะครูพิเศษช่วยสอน ช่วยดูแลนักเรียนก่อนประถมศึกษา ดูแลความปลอดภัย ช่วยปฏิบัติงานในโรงอาหาร งานห้องสมุด งานผลิตสื่อแหล่งเรียนรู้ หรือการให้คำปรึกษาด้านอื่นๆ

5.2.3 เปรียบเทียบการมีส่วนร่วมของผู้ปกครองในการจัดการศึกษาระดับก่อนประถมศึกษาโรงเรียนเอกชน สังกัดสำนักงานเขตพื้นที่การศึกษาฉะเชิงเทรา เขต 2 จำแนกตามอาชีพของผู้ปกครอง ทั้งอาชีพส่วนตัวหรือรับจ้างเอกชน หรืออาชีพรับราชการหรือพนักงานรัฐวิสาหกิจ พบว่า ไม่แตกต่างกันอย่างมีนัยสำคัญทางสถิติ ที่ระดับ .05 ไม่สอดคล้องกับสมมติฐานที่ตั้งไว้ว่า การมีส่วนร่วมของผู้ปกครองในการจัดการศึกษาระดับก่อนประถมศึกษาโรงเรียนเอกชน สังกัดสำนักงานเขตพื้นที่การศึกษาฉะเชิงเทรา เขต 2 จำแนกตามอาชีพแตกต่างกัน ทั้งนี้ น่าจะเนื่องมาจากผู้ปกครองต้องใช้เวลาส่วนใหญ่ในการประกอบอาชีพ โรงเรียนขาดการประชาสัมพันธ์และการสำรวจข้อมูลเกี่ยวกับความต้องการและความสนใจของผู้ปกครอง จึงทำให้เกิดช่องว่างระหว่างบ้านและโรงเรียน ผู้ปกครองจึงไม่กล้าและไม่มีโอกาสเข้ามามีส่วนร่วมในการจัดการศึกษาและเข้าร่วมกิจกรรมต่างๆ ของโรงเรียน ซึ่ง นงรัตน์ ศรีพรหม (2544 : 21-24) กล่าวว่า โรงเรียนควรเปิดโอกาสให้ผู้ปกครอง ชุมชน เข้ามามีส่วนร่วมในการจัดการศึกษา และมีกิจกรรมที่หลากหลายที่จัดให้แก่ผู้ปกครองเป็นช่องทางให้เกิดการแสดงความคิดเห็นในการจัดการศึกษาร่วมกัน เช่น จัดทำสรุปผลการดำเนินงานประจำปีมีส่วนของข้อเสนอแนะจากผู้ปกครองให้ตอบกลับ เป็นคำถามแบบปรนัย หรือคำถามปลายเปิดให้ได้แสดงความคิดเห็น มีการจัดหาทุนการศึกษา การพัฒนาอาคารสถานที่ สิ่งแวดล้อมทั้งภายในและโดยรอบโรงเรียน การจัดตั้งผู้ประสานงานระหว่างโรงเรียนกับหมู่บ้าน การจัดโครงการ

เยี่ยมบ้าน การประชาสัมพันธ์โรงเรียน และการจัดกิจกรรมด้านสุขภาพอนามัยนักเรียน เช่น โครงการอาหารเสริม การจัดอาหารกลางวัน และการกีฬา

5.2.4 ข้อเสนอแนะของผู้ปกครองในการจัดการศึกษา ระดับก่อนประถมศึกษา โรงเรียนเอกชน สังกัดสำนักงานเขตพื้นที่การศึกษาจะเชิงตราเขต 2 สรุปได้ดังนี้

1) ด้านวิชาการผู้ปกครองส่วนใหญ่ต้องการให้โรงเรียนสนับสนุนการพัฒนาสื่อการเรียนการสอนที่หลากหลาย แหล่งเรียนรู้ และการศึกษานอกสถานที่สอน ให้เด็กคิดตามข่าวสารต่างๆ อยู่เสมอ เสนอให้มีการเรียนการสอนที่เน้นให้เด็กค้นคว้า ศึกษาด้วยตนเอง เน้นทักษะการคิดลายมือ การอ่าน รวมถึงการคิดคำนวณ โดยมีกิจกรรมที่หลากหลายตามความสนใจของเด็ก ซึ่งสอดคล้องกับงานวิจัยของ วันดี เกตบูรณ (2545 : บทคัดย่อ) ที่ศึกษาการมีส่วนร่วม และข้อเสนอแนะของผู้ปกครองในการจัดการศึกษาระดับก่อนประถมศึกษาในโรงเรียน สังกัดเมืองพัทยา ที่พบว่า ผู้ปกครองส่วนใหญ่เสนอให้จัดการเรียนการสอนให้นักเรียนเป็นผู้ปฏิบัติมากขึ้น ควรเน้นสื่อการเรียนการสอนที่หลากหลายแปลกใหม่ ควรมีการจัดกิจกรรมที่ส่งเสริมวิชาการนอกเหนือจากในห้องเรียน และสอดคล้องกับงานวิจัยของวิชุลดา งามปลอด (2540 : บทคัดย่อ) ที่พบว่าผู้ปกครองคาดหวังให้เน้นการเตรียมความพร้อมเพื่อการเรียนรู้ต่อในระดับประถมศึกษา โดยเสริมให้กล้าแสดงออก และมีทักษะในการติดต่อกับผู้อื่น มีการเสริมทักษะคณิตศาสตร์การคำนวณ และทักษะทางภาษาด้วย ซึ่ง วสินี ปาลเดชพงศ์ (2539 : บทคัดย่อ) ที่ศึกษาการศึกษาความพึงพอใจของผู้ปกครองนักเรียนต่อโรงเรียนอนุบาลเอกชน : กรณีศึกษาโรงเรียนอนุบาลก้อหล้า กรุงเทพมหานคร พบว่า ผู้ปกครองมีความพึงพอใจเกี่ยวกับการเรียนการสอนที่เน้นให้อ่านออกเขียนได้ จัดมุมการเรียนรู้ต่างๆ ขึ้นในห้องเรียน จัดหาครูที่มีอายุระหว่าง 20-40 ปี และควรผ่านการอบรมหรือศึกษาด้านการจัดการศึกษาระดับก่อนประถมศึกษา มีการจัดจ้างพี่เลี้ยงให้กับนักเรียนในแต่ละชั้นเรียน รายงานผลพัฒนาการของนักเรียนทุกครั้งที่มีการประเมิน มีการติดต่อกับผู้ปกครองทั้งทางจดหมายและทางโทรศัพท์ และต้องการให้โรงเรียนจัดหาสื่ออุปกรณ์ในการเรียนการสอนต่างๆ ให้เพียงพอกับความต้องการของนักเรียน

นอกจากนี้ มณเฑียร ทุมพันธ์ (2546 : บทคัดย่อ) ได้ศึกษาและพบว่า ผู้ปกครองเด็กปฐมวัยที่ใช้การบ้านแบบมีส่วนร่วม ซึ่งถือเป็นรูปแบบกิจกรรมที่หลากหลายอย่างหนึ่ง มีระดับการปฏิบัติในบทบาทการมีส่วนร่วมหลังการทดลองอยู่ในระดับมากเมื่อเปรียบเทียบกับระดับการปฏิบัติก่อน และหลังการทดลอง ในด้านข้อคิดเห็นของผู้ปกครองเห็นว่าเหมาะสมอย่างยิ่งในการเรียนการสอนที่เปิดโอกาสให้ผู้ปกครองมีส่วนร่วมในการเรียนการสอนของเด็กปฐมวัย ซึ่งหรรษา นิลวิเชียร และคนอื่นๆ (2543 : 33) ได้ศึกษาความพึงพอใจของผู้ปกครองที่มีต่อการจัดการศึกษาของโรงเรียนอนุบาลสาธิต คณะศึกษาศาสตร์ มหาวิทยาลัยสงขลานครินทร์

ในเรื่องการร่วมกิจกรรมสร้างความสัมพันธ์ระหว่างบ้านและโรงเรียน พบว่า ผู้ปกครองมีความพึงพอใจต่อกิจกรรมการเปิดโอกาสให้ผู้ปกครองพบครูประจำชั้นประจำภาคเรียน เพื่อสนทนากันเกี่ยวกับพัฒนาการของนักเรียนมากที่สุด การเผยแพร่ข้อมูลข่าวสารที่เป็นประโยชน์ต่อผู้ปกครองผ่านทางจดหมาย ข่าว ป้ายประกาศประชาสัมพันธ์ และผ่านทางการจัดกิจกรรมส่งเสริมวิชาการ ซึ่งเป็นช่องทางสื่อสารให้ผู้ปกครองทราบรายละเอียดและสามารถสื่อสารกับครูเกี่ยวกับตัวนักเรียนได้โดยตรง

2) ด้านงบประมาณ พบว่า ผู้ปกครองส่วนใหญ่เสนอให้โรงเรียนชี้แจงแผนงานและผลการดำเนินงานเกี่ยวกับงบประมาณในการจัดการศึกษาของโรงเรียน ต้องการให้โรงเรียนเน้นการสรรหา และจัดสรรงบประมาณ เพื่อสรรหาสื่อการเรียนการสอนที่ทันสมัยอย่างต่อเนื่อง ซึ่ง วันดี เกตบุรม (2545 : 78) แสดงข้อเสนอแนะของผู้ปกครองในการจัดการศึกษาระดับก่อนประถมศึกษาในโรงเรียนสังกัดเมืองพัทยา ในงานธุรการและการเงินว่าโรงเรียนควรประชาสัมพันธ์งานของโรงเรียนให้ผู้ปกครองทราบอย่างทั่วถึงและต่อเนื่อง ส่วนชูชาติ พวงสมจิตรี (2540 : บทคัดย่อ) ได้ศึกษาการวิเคราะห์ปัจจัยที่ส่งเสริมและปัจจัยที่เป็นอุปสรรคต่อการมีส่วนร่วมของชุมชนกับโรงเรียนประถมศึกษาในเขตปริมณฑล กรุงเทพมหานคร พบว่า ปัจจัยที่ส่งเสริมให้ชุมชนมีส่วนร่วมกับโรงเรียนประกอบด้วย 3 ปัจจัย คือ กลุ่มปัจจัยเกี่ยวกับสภาพแวดล้อมประกอบด้วย ด้านเศรษฐกิจ การเมืองการปกครอง และสังคม ได้แก่ การเปลี่ยนแปลงรูปแบบการปกครองท้องถิ่น กระตุ้นให้หนักการเมืองท้องถิ่นเข้ามามีส่วนร่วมกับโรงเรียนกลุ่มปัจจัยเกี่ยวกับชุมชน ได้แก่ ความศรัทธา ความรู้สึกเป็นเจ้าของความหวังเรื่องสวัสดิภาพของบุตรหลาน ความเกี่ยวข้องผูกพันกับโรงเรียน การเห็นความสำคัญของตนเองและการเห็นแก่ความเจริญของส่วนรวม กลุ่มปัจจัยเกี่ยวกับโรงเรียน ประกอบด้วย ปัจจัยเกี่ยวกับบุคลากรในโรงเรียน ผู้บริหารมีความสัมพันธ์อันดีกับชุมชน ผู้บริหารและครูให้เกียรติแก่ผู้ที่เข้ามามีส่วนร่วม ครูสนใจเด็กและสอนดี ปัจจัยเกี่ยวกับวิธีปฏิบัติงานของโรงเรียน ได้แก่ โรงเรียนเป็นผู้เข้าไปขอความร่วมมือกับชุมชนสร้างระบบที่เอื้อให้ชุมชนมีส่วนร่วม ให้ความเอื้อเพื่อแก่ชุมชนและสร้างความมั่นใจให้กับชุมชน ปัจจัยเกี่ยวกับผลการปฏิบัติงานของโรงเรียน ได้แก่ โรงเรียนมีผลงานที่ดี มีความน่าเชื่อถือเรื่องการเงิน และมีการพัฒนาที่ดี ปัจจัยอื่นๆ ได้แก่ ความเป็นโรงเรียนของชุมชนและการที่โรงเรียนเป็นแหล่งสร้างประโยชน์ให้แก่ผู้เข้ามามีส่วนร่วม ส่วนปัจจัยที่เป็นอุปสรรคต่อการมีส่วนร่วมของชุมชนกับโรงเรียน ประกอบด้วย กลุ่มปัจจัยที่เกี่ยวกับโรงเรียน ได้แก่ ผู้บริหารและครูขาดความสัมพันธ์อันดีกับชุมชน ครูมีทัศนคติที่ไม่ถูกต้องเหมาะสมต่อการมีส่วนร่วมของคนในชุมชน ความเอาใจใส่ต่อนักเรียนน้อยลง ข่าวดลบของโรงเรียน ความสัมพันธ์กับวัดที่ไม่ดี การขาดบุคลากรที่จะเชื่อมโยงกับชุมชน และการขาดทีมงานที่ดี

นอกจากนี้งานวิจัยของ พิมพา ตามี (2539 : บทคัดย่อ) ที่พบว่าโรงเรียนควรให้คณะกรรมการสถานศึกษาได้มีส่วนร่วมแสดงความคิดเห็นในการดำเนินงานของโรงเรียน ร่วมกำหนดนโยบายและวางแผนการปฏิบัติงานประจำปีของโรงเรียน และร่วมประเมินการนำงบประมาณไปใช้ในการดำเนินงานของโรงเรียน และผู้ปกครองยังต้องการให้โรงเรียนประสานงานให้เกิดการสนับสนุนในเรื่องทุนการศึกษาจากบุคคลหรือองค์กรจากภายนอกอีกด้วย

3) ด้านบริหารงานบุคคล พบว่า ผู้ปกครองส่วนใหญ่ต้องการให้มีการคัดเลือกครูที่มีความรู้ ความสามารถตรงสายงาน มีคุณธรรม จริยธรรม และควรแจ้งคุณสมบัติของครูที่โรงเรียนกำหนดให้ผู้ปกครองได้รับทราบ นอกจากนี้ยังต้องการให้มีการควบคุมวินัย และความประพฤติของครูอย่างใกล้ชิด ครูควรได้รับการพัฒนาความรู้ ความสามารถอย่างสม่ำเสมอ และไม่ต้องการให้เปลี่ยนครูบ่อยเพื่อความต่อเนื่องในการสอน ซึ่งสอดคล้องกับงานวิจัยของ นภัสร ค่องสกุล (2539 : บทคัดย่อ) ที่ศึกษาความคิดเห็นของผู้ปกครองที่มีต่อการบริหารงานของโรงเรียนประถมศึกษา สังกัดสำนักงานคณะกรรมการการศึกษาเอกชน : กรณีศึกษาโรงเรียนสมิทธิพงษ์ เขตบางขุนเทียน กรุงเทพมหานคร พบว่า เหตุผลที่ผู้ปกครองเลือกโรงเรียนที่สำคัญที่สุด คือ ครูดีมีความสามารถในการสอน มีความประพฤติดี รับผิดชอบงานในหน้าที่มีความรัก และมีความเมตตาต่อนักเรียน

4) ด้านบริหารทั่วไป พบว่า ผู้ปกครองส่วนใหญ่ต้องการให้โรงเรียนดูแลเรื่องความปลอดภัยในโรงเรียน และการรับส่งนักเรียนเป็นพิเศษ โดยครูเป็นผู้ดูแลอย่างใกล้ชิด มีการดูแลเรื่องความสะอาด ความปลอดภัยของอาคาร และความร่มรื่นสถานที่ภายในและโดยรอบโรงเรียน มีการประชาสัมพันธ์ข้อมูลข่าวสารของโรงเรียนให้ทราบอย่างสม่ำเสมอ ซึ่งสอดคล้องกับงานวิจัยของ พิมพา ตามี (2539 : บทคัดย่อ) พบว่า ผู้ปกครองต้องการให้โรงเรียนปรับปรุงห้องน้ำ ท่อน้ำ การกำจัดขยะ การปลูกไม้ประดับปรับปรุงสถานที่ ปรับปรุงสนามกีฬา โดยผู้ปกครองต้องการมีส่วนร่วมด้านแรงงาน แสดงความคิดเห็นและให้ข้อเสนอแนะประสานงานให้ผู้อื่นเข้ามาช่วยเหลือ ร่วมบริจาคเงินและวัสดุ และทรัพย์สิน นิลวิเชียร และคนอื่นๆ (2543 : 33) ได้ศึกษาความพึงพอใจของผู้ปกครองที่มีต่อการจัดการศึกษาของโรงเรียนอนุบาลสาธิต คณะศึกษาศาสตร์ มหาวิทยาลัยสงขลานครินทร์ ในด้านอาคารสถานที่ พบว่า ผู้ปกครองมีความพึงพอใจมากที่สุดที่โรงเรียนมีรั้วกั้นบริเวณ ซึ่งเป็นการป้องกันและสร้างความปลอดภัยให้แก่เด็กนักเรียนทั้งในด้านอุบัติเหตุ และภัยทางสังคมอื่นๆ ความสะอาดของบริเวณอาคาร ห้องเรียน สิ่งแวดล้อมบริเวณโรงเรียน ซึ่งเต็มไปด้วยไม้ใบ ไม้ดอก ไม้ประดับนานาชนิด ตลอดทั้งสนามหญ้า และการตกแต่งด้วยอุปกรณ์อื่นๆ และการมีห้องน้ำในห้องเรียนเป็นการอำนวยความสะดวกและประกันความปลอดภัยที่โรงเรียนจัดให้แก่เด็กนักเรียน

5.3 ข้อเสนอแนะ

5.3.1 ข้อเสนอแนะสำหรับการนำผลการวิจัยไปใช้

จากผลการวิจัย ผู้วิจัยมีข้อเสนอแนะเพื่อให้ผู้ปกครองได้เข้ามามีส่วนร่วมในการจัดการศึกษา ระดับก่อนประถมศึกษาโรงเรียนเอกชน สังกัดสำนักงานเขตพื้นที่การศึกษา ฉะเชิงเทรา เขต 2 ดังนี้

1) ด้านวิชาการ จัดให้มีการร่วมแลกเปลี่ยนความคิดเห็น ร่างเป็นหลักสูตรสถานศึกษา เผยแพร่สู่สาธารณชนอย่างทั่วถึง พร้อมรับฟังข้อคิดเห็นเพื่อปรับปรุงพัฒนาให้เหมาะสมกับศักยภาพของเด็กในชุมชนอย่างต่อเนื่อง ให้ความสำคัญอย่างที่สุดในเรื่องกิจกรรมวิชาการ เปิดโอกาสให้ชุมชนมีส่วนในการถ่ายทอดความรู้ ประสบการณ์ โดยตรงแก่นักเรียน

2) ด้านงบประมาณ จัดงานประชาสัมพันธ์อย่างจริงจัง เพื่อเผยแพร่ข้อมูลข่าวสารเกี่ยวกับผลการดำเนินงานของโรงเรียนให้ผู้ปกครองทราบอย่างทั่วถึง และต่อเนื่อง จัดให้มีการระดมทุนจากภาคเอกชนอื่นๆ ในการปรับปรุงภูมิทัศน์โดยเฉพาะแหล่งเรียนรู้และสื่อการเรียนการสอนที่ทันสมัยให้พอเพียงต่อความต้องการของหลักสูตรและผู้เรียน

3) ด้านบริหารบุคลากร สนับสนุนให้บุคลากรทุกฝ่ายได้รับการพัฒนาความรู้ความสามารถ จากการอบรมโดยหน่วยงานต้นสังกัด หรือการศึกษาด้วยตนเองอย่างสม่ำเสมอ และควรส่งเสริมให้เกิดสัมพันธภาพที่ดีระหว่างบุคลากรในสถานศึกษากับผู้ปกครองและชุมชน ให้เกิดการแลกเปลี่ยนความคิดเห็นกันอย่างเป็นปกติ และสม่ำเสมอ

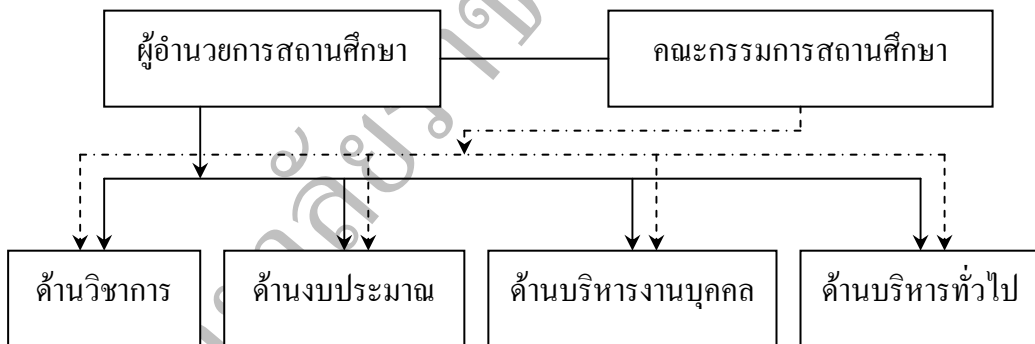
4) ด้านบริหารทั่วไป เชิญชวนผู้ปกครองร่วมพัฒนาสิ่งแวดล้อมในสถานศึกษา ให้เกิดความสะอาดและความปลอดภัย ในเรื่องรถบริการรับส่งนักเรียนควรจัดให้มีสมุดลงนามรับส่งนักเรียน และประเมินผลผู้ขับขี่เป็นระยะๆ จัดให้มีกิจกรรมเพื่อสาธารณประโยชน์ เนื่องในโอกาสวันสำคัญต่างๆ จัดกิจกรรมให้ผู้ปกครอง คณะครู และนักเรียนได้แสดงออกร่วมกัน

5) ผลการเปรียบเทียบการมีส่วนร่วมของผู้ปกครองในการจัดการศึกษาระดับก่อนประถมศึกษาโรงเรียนเอกชน สังกัดสำนักงานเขตพื้นที่การศึกษา ฉะเชิงเทรา เขต 2 ที่มีระดับการศึกษา และอาชีพต่างกัน มีส่วนร่วมในการจัดการศึกษาไม่ต่างกัน สถานศึกษาจึงควรเปิดโอกาสให้แสดงความคิดเห็นในช่องทางที่หลากหลาย ง่ายต่อการแสดงความคิดเห็น พร้อมทั้งการเชิญชวนผู้ปกครองให้เข้ามามีส่วนร่วมในงานทุกด้านให้มากยิ่งขึ้น

6) สถานศึกษาควรมีการชี้แจงถึงความสำคัญของการมีส่วนร่วมในการจัดการศึกษาของผู้ปกครอง เพื่อจุดมุ่งหมายและทัศนคติที่ตรงกันในทุกฝ่ายในชุมชน

จากข้อมูลที่ได้ ผู้วิจัยนำมาเป็นพื้นฐานเพื่อนำเสนอแนวทางในการจัดการศึกษาระดับก่อนประถมศึกษาโรงเรียนเอกชน โดยใช้กรอบแนวคิดของ ฮาโรลด์ เลวิตท. (Harold Leavitt. 1973 : 4) มาเป็นกรอบนำเสนอใน 4 ด้าน ดังนี้

1) ด้านโครงสร้างการบริหาร (Structure) การศึกษาระดับก่อนประถมศึกษาที่มีผู้ปกครองเป็นตัวแทนในคณะกรรมการสถานศึกษาจำนวน 1 คน ตามมาตรา 44 ในส่วนที่ 3 การบริหารและการจัดการศึกษาของเอกชน แห่งพระราชบัญญัติการศึกษาแห่งชาติ พ.ศ. 2542 ซึ่งผู้ปกครองเข้ามาเป็นคณะกรรมการบริหารสถานศึกษา มีหน้าที่ในการกำหนดนโยบายเสนอแนะแนวทางการบริหารงานของโรงเรียน ผ่านทางผู้บริหารสถานศึกษา เพื่อนำสู่การปฏิบัติในโรงเรียน ทั้งนี้เพราะกรรมการสถานศึกษาเป็นบุคคลภายนอกไม่มีหน้าที่โดยตรงในการบังคับบัญชาบุคลากรในสถานศึกษาได้ จึงเป็นหน้าที่โดยตรงของ ผู้บริหารสถานศึกษาในการนำแนวคิดต่างๆมอบหมายให้คณะครูนำไปดำเนินงานให้เกิดผลสำเร็จ โดยการสั่งการหรือมอบหมายงานเป็นลายลักษณ์อักษร ตามโครงสร้างการบริหารงาน ของสถานศึกษา ตามพระราชบัญญัติการศึกษาแห่งชาติ พ.ศ. 2542 ดังภาพ 3



ภาพ 3 โครงสร้างการบริหารงานของสถานศึกษา

2) ด้านภาระงาน (Task) ภายใต้มาตรา 39 แห่งพระราชบัญญัติการศึกษาแห่งชาติ พ.ศ. 2542 และที่แก้ไขเพิ่มเติม (ฉบับที่ 2) พ.ศ. 2545 ให้กระทรวงกระจายอำนาจการบริหารและการจัดการศึกษาในภาระงานทั้ง 4 ด้าน เป็นเกณฑ์ในการกำหนดภาระงานของสถานศึกษาดังนี้ คือ

(1) ด้านวิชาการ

ผู้ปกครองสามารถร่วมกำหนดแนวทางการบริหารงานวิชาการ เสนอแนวคิดเกี่ยวกับการจัดกิจกรรมการเรียนการสอน ได้โดยผ่านทางคณะครู ผู้แทนผู้ปกครองในฐานะคณะกรรมการสถานศึกษา หรือนักเรียน ได้โดยตรง

(2) ด้านงบประมาณ

ผู้ปกครองสามารถสอบถามหรือรับทราบผลการดำเนินงานเรื่องการจัดสรรงบประมาณ ได้จากการรายงานผลการดำเนินงานของสถานศึกษาปลายปี ซึ่งนอกจากจะทราบผลการดำเนินงานที่ผ่านมาแล้ว ยังจะทราบถึงแนวทางในอนาคตของโรงเรียนได้อีกด้วย เพื่อร่วมแสดงความคิดเห็นในการปรับปรุงงานในแต่ละด้านให้เกิดประสิทธิภาพสูงสุดจากงบประมาณที่มีอยู่ นอกจากนี้ผู้ปกครองยังสามารถจัดหาทุนการศึกษาเพื่อสนับสนุนนักเรียนที่ยากจนให้ได้รับโอกาสที่ดีกว่าเดิมได้โดยผ่านทางผู้บริหาร คณะกรรมการสถานศึกษา หรือคณะครู

(3) ด้านบริหารงานบุคคล

ผู้ปกครองสามารถทราบผลการพัฒนาโรงเรียนได้จากสมรรถภาพของนักเรียนบุคลากรของโรงเรียนมีลักษณะเป็นเช่นไร สามารถสอบถามจากนักเรียนโดยตรง นอกจากนี้ผู้ปกครองสามารถเสนอแนวคิดต่อผู้บริหารสถานศึกษา ในการสรรหาคัดเลือกการจัดจ้าง การพัฒนา การดำรงรักษาบุคลากรที่มีความรู้ ความสามารถ มีคุณธรรมจริยธรรม รวมถึงการตรวจสอบพฤติกรรมของบุคลากรเพื่อร่วมในการพิจารณาการในการลงโทษ ให้ออกจากหน้าที่

(4) ด้านบริหารงานทั่วไป

ผู้ปกครองสามารถรับทราบและเฝ้าระวังภัยอันตรายต่างๆ ที่จะเกิดกับนักเรียน รวมถึงการเสนอแนะวิธีการจัดการทรัพยากร และสิ่งแวดล้อมในสถานศึกษาให้สวยงาม และส่งเสริมสุขอนามัยของนักเรียนได้โดยผ่านทางผู้บริหาร หรือคณะครู โดยเฉพาะในฐานะกรรมการสถานศึกษา

3) ด้านเครื่องมือเครื่องใช้ (Tools) การแข่งขันภายใต้ยุคแห่งข้อมูลข่าวสาร ความรู้ด้านเทคโนโลยี เป็นปัจจัยที่แสดงให้เห็นถึงความพร้อมในการปรับตัวรับการเปลี่ยนแปลงได้ดีเพียงใด การจัดการศึกษาผู้ปกครอง และโรงเรียนจำเป็นต้องร่วมมือกัน ในการส่งเสริมการเรียนรู้เรื่องด้านเทคโนโลยี ที่ทุกฝ่ายเห็นร่วมกันว่าจำเป็นต่อการเรียนรู้ และนักเรียนสามารถรับประโยชน์จากเทคโนโลยีได้จริง ไม่มีพิษภัย หรือความไม่เหมาะสมเกินจำเป็นจากเทคโนโลยี ที่ให้นักเรียนเรียนรู้ รวมถึงการร่วมกันของผู้ปกครองและโรงเรียนในการกลั่นกรองข้อมูล

ข่าวสาร จากสื่อต่างๆ ที่เข้ามาตลอดเวลาว่าเหมาะสม หรือไม่เหมาะสมเพียงใด พร้อมทั้งร่วมกันสร้างสำนึกให้แก่นักเรียนในการวิเคราะห์ว่าข้อมูลใดดี หรือไม่ดีต่อศีลธรรม วัฒนธรรมอันดีงามของชาติ

4) ด้านบุคลากร (People) ในการพัฒนาองค์กรการศึกษาให้มีประสิทธิภาพ บุคลากรควรถือเป็นปัจจัยที่สำคัญอย่างยิ่งในการทำงาน เพื่อสนองตอบความต้องการของสังคม ชุมชน และผู้ปกครอง การประเมินคุณภาพของบุคลากรเป็นหน้าที่ของทุกฝ่ายที่เกี่ยวข้องกับการจัดการศึกษา ผู้ปกครองเปรียบเสมือนผู้มอบอำนาจให้โรงเรียนสรรหา จัดจ้างบุคลากรครูที่มีความรู้ ความสามารถตรงกับหน้าที่รับผิดชอบ ผู้ปกครองจึงสามารถ และมีสิทธิในการตรวจสอบความสามารถ พฤติกรรม ตลอดจนการดูแลเอาใจใส่ของครูผู้สอนว่ามีประสิทธิภาพเพียงใด โดยการเฝ้าสังเกต หรือการสอบถามจากนักเรียนได้โดยตรง เพื่อเสนอแนะความคิด หรือเพื่อปรับเปลี่ยนพฤติกรรมของครูได้ตามสิทธิที่พึงมีในฐานะผู้ใช้บริการ

5.3.2 ข้อเสนอแนะสำหรับการวิจัยครั้งต่อไป

1) ควรมีการศึกษาการมีส่วนร่วมและข้อเสนอแนะของผู้ปกครองในการจัดการศึกษาระดับการศึกษาขั้นพื้นฐาน ในโรงเรียน สังกัดสำนักงานเขตพื้นที่การศึกษาระยองเขต 2 เพื่อให้สอดคล้องกับพระราชบัญญัติการศึกษาแห่งชาติ พ.ศ. 2542

2) ควรมีการศึกษาการมีส่วนร่วมของผู้ปกครองในการจัดการศึกษาระดับก่อนประถมศึกษาโรงเรียนเอกชน สังกัดสำนักงานเขตพื้นที่การศึกษาระยองเขต 2 ด้วยเทคนิควิธีอื่น เช่น การสัมภาษณ์ เพื่อให้ได้ข้อมูลที่ต้องการที่สุดจากผู้ปกครองทั้งที่อ่านหนังสือได้และไม่ได้

3) ควรมีการศึกษาการมีส่วนร่วมของผู้ปกครองในการจัดการศึกษาระดับก่อนประถมศึกษาหรือระดับขั้นพื้นฐาน ในโรงเรียนรัฐบาล

4) ควรมีการศึกษาปัจจัยที่มีผลต่อการมีส่วนร่วมของผู้ปกครองในการจัดการศึกษาในระดับก่อนประถมศึกษาหรือระดับขั้นพื้นฐาน